



Ministerie van Landbouw, Natuur en  
Voedselkwaliteit

## Jaarverslag 2009

A photograph of a rural landscape. In the foreground, a green tractor is driving on a paved road that runs alongside a narrow canal. The canal's water reflects the sky and the surrounding trees. On the right bank of the canal, there are several large, gnarled tree stumps, some of which are leaning over the water. The background shows more trees, including a prominent weeping willow, under a clear blue sky with a few wispy clouds. The overall scene depicts a typical Dutch countryside setting.

Leven  
van het land,  
geven  
om natuur.



# Inhoudsopgave

<b>1. Beleid</b>	Groen ondernemen	4
	Kennis en innovatie	12
	Natuur, landschap en platteland	14
	Voedsel en consument	19
	Wereldwijd	21
<b>2. Bedrijfsvoering</b>	LNV slanker en slimmer	24
	Medezeggenschap	25
	Duurzaam bij LNV	25
	Huisvesting	26
	Minder regels en lasten	26
	Digitale dienstverlening	27
	Huisstijl	28
	Relatiedag	28
<b>3. Cijfers</b>	Uitgaven en ontvangsten	30
	Aantal medewerkers	31
	Verhouding man/vrouw	31
	Mobiliteit	32
	Leeftijdsopbouw	32
	Gezondheid	33

# Beleid

Voor het ministerie van Landbouw, Natuur en Voedselkwaliteit was 2009 het jaar waarin we investeerden in de toekomst.

We investeerden in duurzame land- en tuinbouw en visserij.

In kennis en innovatie. In duurzame productie en consumptie van voedsel. En in de natuur en het landschap om ons heen.

Dat lukt ons niet alleen, daar hebben we burgers, ondernemers, maatschappelijke organisaties en bestuurders hard bij nodig.

Daarmee werd 2009 ook het jaar van de samenwerking.

# Groen ondernemen

De productie van voedsel. Het gebruik van grondstoffen en energie – het kan allemaal duurzamer, en het moet ook. De Nederlandse landbouw, visserij en de agro-industrie kunnen daaraan zeker bijdragen. Dat vraagt om een fundamentele vernieuwing van de landbouw en de agro- en visserijketens. Om bio-based processen en producten. Om langetermijninvesteringen in vernieuwingen met maatschappelijk draagvlak en economisch perspectief. Op het gebied van milieu, ruimte, biodiversiteit, dierenwelzijn en diergezondheid.

Het ministerie van LNV werkte de afgelopen jaren hard aan een nieuwe, 'groene economie'. En dat is ook waar we de komende jaren sterk op inzetten. In samenwerking met de ministeries van Economische Zaken, Volkshuisvesting, Ruimtelijke Ordening en Milieubeheer, Volksgezondheid, Welzijn en Sport en Verkeer en Waterstaat. En met geld van de Europese Unie: LNV heeft tot 2013 190 miljoen euro Europees geld om de Nederlandse economie groener te maken.

Bovenop het EU-geld komt het kabinet met extra geld vanwege de economische crisis. De Nederlandse land- en tuinbouw werd daar vorig jaar zwaar door getroffen. De crisis zal ook de komende jaren nog doorwerken. Reden voor het kabinet om te komen met een pakket maatregelen dat de economie op korte termijn moet stimuleren.

## 2009

Als onderdeel van het pakket crisismaatregelen kondigde minister Verburg aan in 2009 en 2010 in totaal 50 miljoen euro extra te investeren in de duurzame ontwikkeling van de landbouw. Het geld is bedoeld voor onder meer duurzame stallen, luchtwassers voor de veehouderij en stimulering van het gebruik van groene grondstoffen en een internationaal onderzoekscentrum voor algen.

Op 1 oktober 2009 stelde LNV een garantstelling open voor leningen met een maximum van 850.000 euro. Deze leningen zijn bedoeld voor land- en tuinbouwbedrijven die in de kern gezond zijn, maar die door de economische crisis geen geld meer kunnen lenen voor het kopen van plantmateriaal of vee. De overheid staat voor 50% garant voor deze leningen, de andere 50% is voor de bank.

## Bio-based economy

### Waar gaat het om?

De wereld is sterk afhankelijk van fossiele brandstoffen, dus van aardolie, kolen en aardgas. En dat moet minder, want fossiele brandstoffen worden steeds schaarser. Bovendien is het erg belastend voor het milieu. Een oplossing ligt in groene grondstoffen of biomassa. Zoals plantaardige en dierlijke restproducten – van gras, mest en houtsnippers tot palmolie en soja. Allemaal grondstoffen die ook goed kunnen worden ingezet voor non-foodtoepassingen zoals brandstof. Maar ook voor bijvoorbeeld plastic, verf en geneesmiddelen. We noemen deze benadering ook wel 'groene economie', of 'bio-based economy'. Dat past goed binnen het kabinetsbeleid om de economie minder afhankelijk te maken van fossiele grondstoffen.

### Wat levert het op?

Een bio-based economy levert een grote milieuwinst op. Verder vermindert het inzetten van restafval de afvalstromen. Ook komen er minder gevaarlijke stoffen in het water, op het land en in de lucht. En: minder gebruik van fossiele brandstoffen draagt bij aan een betere concurrentiepositie van de (agro)industrie.

## 2009

- Hoe geven we de Nederlandse bio-based economy een forse stimulans? Daarover vroeg minister Verburg in 2009 advies aan de Sociaal-Economische Raad (SER). Het advies wordt na de zomer van 2010 verwacht.
- Daarnaast lopen er volop nieuwe initiatieven en onderzoeken naar groene grondstoffen. Minister Verburg stelde 3,5 miljoen euro beschikbaar voor nieuwe projecten en duurzame oplossingen in de agrologistiek, zoals de Greenports en het gebruik van nieuwe soorten biomassa, zoals eendenkroos en afvalstoffen.
- Minister Verburg heeft 8 miljoen euro beschikbaar gesteld voor het programma 'Biobased Performance Materials' (BPM), voor de ontwikkeling van bio-kunststoffen. Het BPM-programma biedt een uitstekend platform voor eindgebruikers (zoals bij voorbeeld KLM) en biomassaproductanten. Wageningen Universiteit en Researchcentrum (WUR) coördineert het BPM-programma.
- Daarnaast stelden de ministeries van LNV en EZ samen een bedrag van 25 miljoen euro beschikbaar voor subsidies. Ondernemers kunnen subsidie krijgen voor innovatieve pilot- en demonstratieprojecten. Op het vlak van bioraffinage, het efficiënt vergassen van biomassa en de inzet van zeewier als grondstof voor chemicaliën, veevoer en brandstof. In de bioraffinagetender hebben meer dan 20 ondernemers een voorstel ingediend. Hun voorstel gaat over het slim gebruiken van biomassa voor verschillende toepassingen tegelijk: voor voedsel in combinatie met chemicaliën of biobrandstoffen.

## Toekomst

Met biomassa kan al veel, maar nog lang niet alles. Vooral het gebruik van bio-kunststof kent beperkingen. Het is bijvoorbeeld nog niet goed bruikbaar in huishoudelijke apparatuur, auto's, vloerbedekking en plaatmaterialen. Er wordt hard gewerkt aan bio-kunststof dat zowel in prijs als in toepassing kan wedijveren met gewone kunststof. In 2030 heeft Nederland 30% van de fossiele grondstoffen vervangen door groene grondstoffen. Dat is de doelstelling van het EnergieTransitie Platform Groene Grondstoffen, waarin diverse ministeries, maatschappelijke partijen en het bedrijfsleven samenwerken. Uit een macro-economische verkenning van dit platform – 'Bio-based economie in Nederland' – blijkt dat Nederland in de toekomst een forse CO<sub>2</sub>-reductie kan combineren met winst voor de chemie en de agrosector.

## CO<sub>2</sub>-reductie

### Waar gaat het om?

Om minder uitstoot van CO<sub>2</sub> (kooldioxide) en andere broeikasgassen, zoals methaan en lachgas. Dat is hard nodig, want minder broeikasgassen zorgen voor het behoud van biodiversiteit en spelen een rol in de oplossing van klimaatproblemen, voedseltekorten en armoede. De land- en tuinbouw kunnen een belangrijke bijdrage leveren aan minder CO<sub>2</sub>. Door efficiënter om te gaan met energie. Maar ook door slimmer om te gaan met het vervoeren van agroproducten. En het resultaat mag er zijn: als enige sector ligt de land- en tuinbouw op (de geplande) koers.

### 2009

In 2009 zijn plannen gemaakt voor minder uitstoot van broeikasgassen bij de productie van veevoer. Daarbij werken verschillende organisaties samen: de Nederlandse Vereniging voor Diervoederindustrie (Navedi), de Land- en Tuinbouw Organisatie LTO en de Nederlandse Zuivelorganisatie NZO. In 2009 zijn ook afspraken gemaakt, programma's opgesteld én uitgevoerd voor de glastuinbouw, de bloembollenindustrie, de paddenstoelenindustrie, de intensieve en extensieve veehouderij en de voedings- en genotmiddelenindustrie.

## Resultaten

In 2008 bleef de CO<sub>2</sub>-uitstoot van de glastuinbouw met 5,2 Megaton onder het gestelde maximum van 5,8 Megaton. Daarmee is de doelstelling voor 2008 ruimschoots gehaald. De totale CO<sub>2</sub>-uitstoot van de glastuinbouw (inclusief de CO<sub>2</sub> voor stroom aan derden) kwam in 2008 uit op 7,2 Megaton. Die resultaten liggen binnen het bereik van het convenant 'Schone en Zuinige Agrosectoren'. In dit convenant uit 2008 maakten de ministeries van VROM en LNV samen met partijen uit de agrarische sector afspraken over energiebesparing, gebruik en productie van duurzame energie en broeikasgasreductie.

### Toekomst

In het convenant 'Schone en Zuinige Agrosectoren' staan doelstellingen voor CO<sub>2</sub>-reductie voor 2020, waarbij 1990 als referentiepunt geldt. Voor de land- en tuinbouw zijn de doelstellingen:

- 3,5 – 4,5 Megaton CO<sub>2</sub>-reductie.
- 4,0 – 6,0 Megaton reductie van andere broeikasgassen (methaan en lachgas).

De land- en tuinbouw liggen nu dus ruimschoots op koers. Geen reden om achterover te leunen: de ambities worden verder bijgesteld.

## Zuinige glastuinbouw

### Waar gaat het om?

De glastuinbouw is goed voor ongeveer 10% van het totale Nederlandse gasverbruik. Dat maakt de sector tot een belangrijke speler in de bio-based economy. De overheid en de sector werken al sinds 2003 aan een klimaatneutrale glastuinbouw. Het ministerie van LNV stimuleert deze omschakeling naar een energiezuinige en zelfs energieleverende glastuinbouw. Onder meer via het programma 'Kas als Energiebron'. Binnen dit programma worden verschillende subsidies verleend. Daarnaast hebben veel tuinders zelf geïnvesteerd. Onder meer in installaties voor warmtekrachtkoppeling. Daarmee wordt stroom opgewekt voor eigen gebruik en voor verkoop aan het elektriciteitsnet. De tuinders zelf gebruiken de warmte voor het gewenste kasklimaat. En hun eigen CO<sub>2</sub>-uitstoot gebruiken ze voor de groei van het gewas.

### 2009

Voor het programma 'Kas als Energiebron' was in 2009 34 miljoen euro aan subsidie beschikbaar. Via de subsidie-regeling 'Marktintroductie Energie-innovaties' kregen 12 projecten voor semigesloten kassen 5,4 miljoen euro. Het budget voor de overige energiesystemen ging van 8 naar 29 miljoen euro. Dit geld ging naar 27 projecten, waarvan 13 aardwarmteprojecten en 10 biobrandstofprojecten.

## Resultaten

- De glastuinbouw gebruikte in 2008 al 70% minder brandstof per eenheid product dan in 1980. Doel was een besparing van 65% in 2010. Deze doelstelling werd in 2008 dus al ruimschoots gehaald. Cijfers voor 2009 zijn in de loop van 2010 beschikbaar.
- De totale CO<sub>2</sub>-uitstoot door de teelt was in 2008 5,2 Megaton (een megaton is een miljard kilogram). Daarmee bleef de uitstoot ruim onder de doelstelling van 5,8 Megaton in 2020.
- Het gebruik van efficiënte warmtekrachtkoppeling door tuinders is sterk toegenomen. De beoogde 3000 megawatt in 2020 met de bijbehorende 2,3 Megaton CO<sub>2</sub>-reductie op nationaal niveau is al bijna gerealiseerd.
- Het aandeel duurzame energie is in 2008 uitgekomen op 1,2%. Het doel van 4% in 2010 zal naar verwachting niet bereikt worden. Dat komt onder meer door het toegenomen gebruik van (minder duurzame) warmtekrachtkoppeling. Veel duurzame energieopties zijn nog niet rendabel en er is nog te weinig ervaring mee opgedaan.

## Toekomst

De economische crisis zal de ontwikkeling naar efficiënter energiegebruik en een lagere CO<sub>2</sub>-uitstoot waarschijnlijk vertragen. In het Convenant Schoon en Zuinig is afgesproken dat in 2020 de CO<sub>2</sub>-uitstoot afneemt met 2,3 Megaton en dat de glastuinbouw 20% duurzame energie gebruikt in 2020. Met het programma 'Kas als Energiebron' stimuleren we de komende jaren de inzet van duurzame(re) energie nog verder, om de doelen voor 2020 alsnog te halen.

## Agrologistiek

### Waar gaat het om?

Agrologistiek gaat om het slimmer en duurzamer vervoeren van agroproducten. Zoals verse groente en fruit, sierteelt, levende dieren en mest. Zodat de vervoersstromen stoppen met groeien en zelfs verminderen – ook al groeit het aanbod wel. Daarvoor hebben de overheid en het bedrijfsleven in 2000 het Platform Agrologistiek opgericht. In dat platform werken verschillende instellingen samen: het bedrijfsleven, overheid, kennisinstellingen en intermediaire organisaties. Ze streven naar minder transportkilometers en CO<sub>2</sub>-uitstoot in de agrosector. Het secretariaat van het Platform Agrologistiek is per 1 januari 2010 ondergebracht bij de Stichting Connekt, een onafhankelijk netwerk van bedrijven en overheden.

## 2009

- 2009 was het 'Jaar van de Agrologistiek'. Met onder meer een magazine, twee congressen en regionale bijeenkomsten is er op grote schaal over de doelen van de agrologistiek gecommuniceerd. Het bedrijfsleven en de wetenschap hebben laten zien dat ze erg betrokken zijn, en zich graag inzetten voor de agrologistiek.
- In 2009 is de SBIR-tender voor 'Agrologistiek en Biomassa' uitgeschreven. Daarmee worden nieuwe initiatieven in de agrologistiek gesteund. 24 ondernemers zijn geselecteerd om in 2010 een haalbaarheidsonderzoek voor hun innovatieve projecten te laten uitvoeren.
- In 2009 is ook toenadering gezocht tot de Europese Commissie. Agrologistiek is binnen de EU nadrukkelijk op de agenda gezet, om de land- en tuinbouw beter te laten concurreren met de voedingsmiddelenindustrie.

## Toekomst

In 2010 moet het aantal wegkilometers (bij het vervoer van agroproducten) gereduceerd zijn tot 14 miljoen. Samen met de EU streeft LNV naar een Europese visie Agrologistiek en een Europees Platform Agrologistiek. Dit zou in de loop van 2010 gerealiseerd moeten worden.

## Duurzame visserij

### Waar gaat het om?

Vissen met respect voor de visstand en het milieu. Dat is waar het bij verduurzaming in de visserij om gaat. Dat lukt alleen door in te zetten op vernieuwing van de visserijsector. Daarbij wordt gekeken naar techniek, verbetering van ondernemerschap, onderlinge samenwerking en samenwerking met natuurorganisaties in Maatschappelijke Convenanten voor de Noordzee- en de mosselvisserij. Vissers moeten nadenken over de vraag waar zij met hun bedrijf over vijf of tien jaar willen staan. Ook de uitwisseling van kennis en ervaring is van groot belang.

## 2009

In 2009 werden verschillende nieuwe technieken voor energiebesparing en milieuwinst in de zeevisserij geïntroduceerd. Verder beoordeelde het Visserij Innovatie Platform (VIP) ruim 150 projectvoorstellen voor innovatie en samenwerking. De belangstelling was groter dan verwacht. Met steun en subsidie vanuit het Europees Visserij Fonds voor allerlei visserijprojecten, en voor certificering in de visketen. Ook hanteerde LNV strenge regels om overbevissing tegen te gaan.

## Resultaten

De druk op de visbestanden is afgenomen. Het scholbestand is in 2009 al boven het voorzorgsniveau gegroeid. Biologen verwachten dat dit voor het tongbestand in 2010 of 2011 het geval zal zijn. In samenwerking met de visserijsector en natuur- en milieuorganisaties is een samenhangende Nederlandse toekomstvisie voor het Europees Visserijbeleid ontwikkeld.

Uit een evaluatie van het VIP bleek dat de Nederlandse visserij zich al veel meer bewust is van de noodzaak om naar een duurzame visserij over te gaan. Maar de echte doorbraak moet nog komen. Wel is een grote groep koplopers begonnen met belangrijke stapsgewijze verbeteringen, via kleinschalige innovaties. Maar er blijven nog veel inspanningen nodig om de visketen minder aanbod- en meer vraaggestuurd te maken.

## Steun en subsidie

### Waar gaat het om?

Steun voor de beroepsvissers en bedrijven in de visketen. Daarmee willen we de sector stimuleren om te innoveren en te verduurzamen. Er zijn allerlei regelingen en subsidies die de bedrijven helpen bij (onderzoek naar) betere materialen, samenwerkingsverbanden, het productieproces en energiebesparing.

### 2009

In 2009 kwam er voor verschillende sectoren geld vrij. Met als aandachtspunt voor de betrokken ondernemers: het creëren van een brede afzetmarkt en milieuvriendelijke productiemethoden.

- Zo was er 2 miljoen euro beschikbaar voor nieuwe, meer duurzame en energiezuiniger vismethoden.
- Voor duurzame investeringen verderop in de visketen was via de regeling 'Verwerking en afzet' 1 miljoen euro beschikbaar.
- Er kwamen 14 nieuwe locaties voor alternatieve mosselzaadvisserij, namelijk mosselzaadvanginstallaties. De traditionele manier van mosselzaadvangst – bodemvisserij – heeft schadelijke effecten voor de zeebodem. Daarom is er vorig jaar een convenant tussen de mosselsector en natuurbeschermingsorganisaties overeengekomen. De mosselsector krijgt tot 2020 de tijd om de traditionele bodemvisserij af te bouwen.
- 21 innovatie- en samenwerkingsprojecten zijn gestart. Daarin worden nieuwe technieken en samenwerkingsvormen ontwikkeld om de visserij en aquacultuur duurzamer en economisch rendabeler maken. Zo wordt bijvoorbeeld op basis van de subsidieregeling 'Innovatie in de visketen' geëxperimenteerd met nieuwe alternatieven voor de boomkorvisserij zoals de pulskor, sumwing en de hydrorig.

Een aantal projecten komt voort uit de subsidieregeling 'Collectieve acties in de visketen', die samenwerkingsvormen tussen vissers, in de keten en met maatschappelijke organisaties stimuleert. In totaal is er 5 miljoen euro gereserveerd.

- Het project 'Zeeuwse Tong' ging in 2009 de tweede fase in. Er komt een experimenteel gemengd bedrijf dat de kweek van algen, schelpdieren, wormen en tong combineert met de teelt van zilte groenten, zoals zeekraal en lamsoor. Hiermee wordt handig gebruikt gemaakt van de verzilting van de kustgebieden. Het ministerie stelde 2 miljoen euro beschikbaar.

## Certificering

### Waar gaat het om?

Bedrijven in de visketen kunnen een duurzaamheidskenmerk krijgen. Met zo'n keurmerk kunnen bedrijven ook beter inspelen op vragen uit markt en samenleving. Het certificeringstraject dat ze daarvoor moeten doorlopen, kost geld. De overheid heeft daarvoor verschillende financiële regelingen.

### 2009

- Elke samenwerkende visserijonderneming of beroepsorganisatie die zijn product wil laten certificeren, kon subsidie aanvragen uit de regeling 'Certificering in de visketen'. Er zijn 11 projecten goedgekeurd, met een totaal van 1 miljoen euro. Hiervan is de helft afkomstig uit het Europees Visserijfonds.
- De meeste toegekende aanvragen zijn voor een MSC-keurmerktraject. Dan gaat het vooral om milieu- en diervriendelijke vangsttechnieken voor verschillende soorten vis en schaaldieren. Zo zijn 5 aanvragen van de scholvisserij goedgekeurd, een aanvraag voor handmatige kokkelvangst en een aanvraag voor het handlijnvissen van zeebaars. Dan zijn er nog goedgekeurde aanvragen voor de kweek en oogst van mosselen en voor de oogst van mesheften (het 'scheermesje').

## Bescherming

### Waar gaat het om?

We willen overbevissing voorkomen. En bij de vangst andere vissoorten beschermen. Daarom zijn er strenge regels en soms beperkingen nodig. LNV neemt maatregelen voor het duurzaam beheer van visbestanden.

**2009**

- In 2009 besloot de minister de staandwantsvisserij te begrenzen. Bij staandwantsvisserij staan de netten stil in het water – een methode waarbij ongewild soms ook andere dieren worden gevangen. Nederlandse staandwantsvissers met vissersvaartuigen kleiner dan tien meter mogen een beperkt aantal dagen de zee op om te vissen. En er mag per vaartuig maximaal 25 kilometer aan netten in het water staan.
- De aalstand is zo slecht dat in Europees verband maatregelen nodig waren. In Nederland is daarom de palingvisserij in 2009 van 1 september tot 1 december stilgelegd. In deze periode kon zo de schieraal (geslachtsrijpe paling) ongehinderd naar zee trekken om zich voort te planten.

## Duurzame veehouderij

**Waar gaat het om?**

Bij duurzame veehouderij gaat het om een veehouderij die produceert met respect voor mens, dier en milieu – waar ook ter wereld. Dierenwelzijn, diergezondheid en zorgvuldig omgaan met mest en milieu zijn daarbij belangrijk. Maar ook inpasbaarheid in het landschap, goede arbeidsomstandigheden, behoud en vergroting van de concurrentiekracht en een goede verbinding met de maatschappij.

**2009**

Op 19 mei 2009 zette minister Verburg een handtekening onder de 'Uitvoeringsagenda Duurzame veehouderij'. Een brede coalitie van partijen ondersteunt hiermee de noodzaak van een duurzame veehouderij: boeren, de verwerkende industrie, transport, supermarkten en maatschappelijke organisaties. De Uitvoeringsagenda bevat concrete afspraken over bijvoorbeeld het bevorderen van duurzame stalsystemen, het stimuleren van natuurlijk gedrag bij dieren en het voorkomen van dierziektes. Maar ook over de vermindering van het antibioticagebruik in de veehouderij, certificering van duurzaam geproduceerde soja en het ontwikkelen en in de markt zetten van duurzamer geproduceerde dierlijke producten met het 'Beter leven' kenmerk van de Dierenbescherming. In 2009 werd ook het mestbeleid voor de jaren 2010 tot en met 2013 vastgesteld.

**Voorbeelden in de praktijk**

De veehouderij werkt samen met kennisinstellingen, ketenpartijen en maatschappelijke organisaties aan de ontwikkeling van geheel nieuwe stal- en houderijsystemen. Daarnaast worden de gangbare stallen verbeterd. Alle verbeteringen gaan verder dan de wettelijke welzijns-eisen en verminderen de milieubelasting.

- Project 'Houden van Hennen' in de legpluimveehouderij: de eerste praktijkstallen zijn gebouwd of in aanbouw. De Plantage en het Rondeel zijn voorbeelden van integraal duurzame stallen.
- De 'Comfort Class-stallen' in de varkenshouderij: de eerste praktijkstallen zijn gebouwd.
- Project 'Kracht van koeien' in de melkveehouderij: de eerste stallen zijn gebouwd. Het gaat om speciaal ontworpen stallen met oog voor de behoeften van de koe, de veehouder en de burger. Kunstmest wordt vervangen door dierlijke mest.

**Toekomst**

In 2023 moet de veehouderij in Nederland zich hebben ontwikkeld naar een in alle opzichten duurzame veehouderij met een breed draagvlak in de samenleving. Dat is de kernboodschap van de visie zoals minister Verburg deze in 2008 presenteerde.

LNV heeft voor 2009 en 2010 circa 50 miljoen euro extra beschikbaar gesteld voor de ontwikkeling van en investeringen in integraal duurzame stallen en luchtwassers. Dit geld komt uit de intensiveringsmiddelen die beschikbaar zijn gesteld ter bestrijding van de economische crisis en uit middelen van het Gemeenschappelijk Landbouwbeleid. In 2011 moet 5% van de stallen en de houderijsystemen integraal duurzaam en diervriendelijk zijn, met het perspectief op grootschalige toepassing in de daaropvolgende jaren.

## Mestbeleid

**Waar gaat het om?**

De Nederlandse veehouderij produceert jaarlijks een grote hoeveelheid mest. Die mest wordt onder andere gebruikt voor de teelt van gewassen. Maar: overmatig gebruik van mest – zowel dierlijke als kunstmest – zorgt voor te veel stikstof en fosfaat in bodem, grondwater en oppervlaktewater. Dat heeft negatieve gevolgen, bijvoorbeeld voor de natuurlijke soortenrijkdom en de drinkwaterbereiding. Het mestbeleid van LNV wil dit soort negatieve gevolgen zoveel mogelijk beperken. Mestgebruikers, zoals akker- en tuinbouwers en melkveehouders, moeten daarom aan strenge gebruiksnormen voldoen. En veehouders moeten zorgen voor verantwoorde mestafzet.

**2009**

In 2009 is het mestbeleid voor de jaren 2010 tot en met 2013 vastgesteld. Dat beleid moet er voor zorgen dat de verontreiniging van grond- en oppervlaktewater met stikstof en fosfaat verder afneemt. Ook ondersteunt de overheid vanaf 2009 een aantal proefprojecten waarin ondernemers bezig zijn om te bekijken of het mogelijk en verantwoord is om uit dierlijke mest kunstmest te maken. Als dat zo is, dan kan dat bijdragen aan het oplossen van de mestproblematiek in Nederland.

**Toekomst**

Het overschot aan fosfaat en stikstof in Nederland neemt af doordat dierlijke mest beter gebruikt wordt en minder kunstmest gebruikt wordt in de landbouw. De verwachting is dat dit proces de komende jaren onder invloed van het strengere beleid zal doorgaan, waardoor de kwaliteit van het milieu verder zal toenemen.

Gewasbescherming

## Gewasbescherming

**Waar gaat het om?**

In de Nederlandse land- en tuinbouw worden veel gewassen op relatief kleine stukken grond verbouwd. Bij zo'n intensieve teelt kun je niet om het gebruik van gewasbeschermingsmiddelen heen. Het ministerie wil bevorderen dat land- en tuinbouwbedrijven minder van deze middelen inzetten. En dat ze kiezen voor meer milieuvriendelijke varianten, zodat bodem, water en lucht minder te lijden hebben. Zulke milieudoelstellingen halen lukt alleen als overheid en bedrijfsleven samenwerken. Daarom sloten alle partijen het convenant 'Duurzame gewasbescherming'.

**2009**

Belangrijk middel is plantenveredeling: de ontwikkeling van planten die minder afhankelijk zijn van gewasbeschermingsmiddelen. Of die minder mest nodig hebben of beter tegen droogte of juist vochtige omstandigheden kunnen. In 2009 reserveerde de minister 10 miljoen euro voor innovatieve projecten voor plantenveredeling. Het programma heeft een looptijd van 10 jaar, met een tussentijdse evaluatie na 4 jaar. Daar staat tegenover dat het College voor de toelating van gewasbeschermingsmiddelen en biociden in 2009 een aantal dringend vereiste middelen toeliet en dat LNV vrijstelling verleende bovenop het effectieve middelenpakket.

## Biologische landbouw

**Waar gaat het om?**

In de biologische land- en tuinbouw werken boeren en tuinders op een milieu- en diervriendelijke wijze. Dit betekent onder meer dat er geen chemische bestrijdingsmiddelen en kunstmest worden gebruikt. Dieren kunnen buiten lopen en de stallen en het voer voldoen aan speciale voorwaarden. LNV stimuleert de groei van de biologische landbouw, onder meer door subsidies, onderzoek en campagnes. Ook werkt het ministerie nauw samen met het bedrijfsleven en maatschappelijke organisaties. Het 'Convenant Marktontwikkeling Biologische Landbouw' is hiervan een voorbeeld.

**2009**

Ondanks de recessie bleef de biologische keten groeien, zowel in areaal (bebouwde oppervlakte) als in consumentenbestedingen. De groei was vijf keer groter dan de totale groei van levensmiddelen. Via regionale projecten en professioneel georganiseerde open dagen, zoals 'Lekker naar de boer!' was er een sterk contact met de samenleving. In de zomer van 2009 stelden biologische boeren en tuinders hun bedrijf open. Zo kon men kennis maken met het landschap, de dieren, biologische producten en de herkomst van voedsel. Aansluitend zijn de 'Lekker van de boer!' restaurantweken georganiseerd. 75 zelfstandige restaurants hebben een speciaal Lekker van de Boer menu opgenomen, of speciale gerechten tijdelijk op de kaart gezet.

**Toekomst**

Op 12 januari 2010 hebben alle convenantpartijen een intentieverklaring ondertekend. Daarmee verklaren ze dat ze de samenwerking na 2011 (zonder overheid) zullen voortzetten.

## Multifunctionele landbouw

**Waar gaat het om?**

In de multifunctionele landbouw draait het om agrarische bedrijven die naast hun veehouderij, akker- of tuinbouwbedrijf nog andere activiteiten ontplooiën. Die activiteiten moeten wel iets te maken hebben met de landbouwfunctie. Bijvoorbeeld zorg op de boerderijen, recreatie, educatie, agrarische kinderopvang, agrarisch natuur- en landschapsbeheer of de productie en verkoop van streekproducten. Met deze manier van landbouw spelen ondernemers goed in op de groeiende marktvoorraag naar rust, ruimte, zorg, recreatie en lekker eten.

Multifunctionele landbouw is ook belangrijk voor de leefbaarheid op het platteland. Het is een stimulans voor de winkels in dorpen, of kinderopvang op boerderijen. Het is ook goed voor de economie, regionaal én nationaal. Multifunctionele landbouw levert, vergeleken met de reguliere landbouw, meer (niet-agrarische) banen op. En vaak neemt de omzet van lokale producten toe. Hotspots van multifunctionele landbouw in Nederland zijn Zuid-Limburg, Walcheren, het Groene Hart, de Friese Wouden (met name agrarisch natuurbeheer) en Noord-Oost Overijssel.

### 2009

In 2009 investeerde het ministerie van LNV 3 miljoen euro in projecten op het gebied van multifunctionele landbouw. Het geld ging onder meer naar: onderzoek (consumenten en streekproducten), kwaliteitsborging van kleinschalige verblijfsrecreatie, de organisatie van ondernemersbijeenkomsten en de conferentie 'Landbouw en zorg'. Er is ook geld gestoken in meer kansen voor nieuwe Nederlanders in de multifunctionele landbouw.

### Toekomst

De multifunctionele landbouwsector heeft de potentie om in tien jaar te verdubbelen naar ruim 650 miljoen euro omzet per jaar. Dit blijkt uit een studie die in 2009 in opdracht van het ministerie van LNV en de Taskforce Multifunctionele Landbouw is uitgevoerd door Ecorys. Om dit te bereiken moeten wel knelpunten worden weggenomen, moet de sector professioneler worden en moeten goede initiatieven de ruimte krijgen om zich te ontwikkelen. De sterkste kansen voor groei lijken te liggen in de sectoren zorg, agrarische kinderopvang en streekproducten.

## Dierenwelzijn en diergezondheid

### Waar gaat het om?

Alle dieren die in Nederland worden gehouden, moeten goed worden behandeld. Of het nu gaat om landbouwhuisdieren, gezelschapsdieren of proefdieren. Daar zet LNV zich ook voor in. In de Nota Dierenwelzijn en de Nationale agenda Diergezondheid 2007 - 2015 zijn afspraken en plannen vastgelegd over een betere behandeling van dieren. Ook wordt veel gedaan aan handhaving van regels op dit gebied.

### 2009

Het dierenwelzijnsbeleid ligt goed op schema. Dat staat in de eerste voortgangsrapportage over de acties uit de nota 'Dierenwelzijn', die in februari 2009 aan de Tweede Kamer is aangeboden. De belangrijkste punten:

- Herziening van de Europese verordening voor het bedwelmen en doden van dieren. Samen met andere lidstaten nam Nederland het initiatief om afspraken voor dierenwelzijn op deze manier te verankeren.
- Het doel van 1,2% integraal duurzame stallen in 2009 is gehaald. In duurzame stallen wordt rekening gehouden met de behoeften van het dier.
- Er komen extra welzijnseisen voor de pluimvee-sector – bovenop de Europese eisen voor het houden van vleeskuikens.
- LNV stimuleerde het bedrijfsleven om via de consument tot meer dierenwelzijn te komen. De Dierenbescherming, supermarktketen Albert Heijn en VION zorgen er bijvoorbeeld samen voor dat in 2011 alleen scharrelvarkensvlees in de schappen ligt.

In 2009 was er ook veel aandacht voor vaccinaties en terugdringen antibioticagebruik.

### Voorbeelden uit de praktijk

In Ommen is een nieuwe biologische familiestal voor vleesvarkens gerealiseerd. De varkens verblijven in groepen en de verschillende stallen zijn met elkaar verbonden, met uitloop naar buiten. Een andere diervriendelijke stal staat in het Overijsselse Langeveen: de Canadese strooiselstal. Met zaagsel voor een natuurlijke leefomgeving en een luchtwasser, om de belasting van het milieu beperkt te houden.

### Handhaving en certificering

#### Waar gaat het om?

De regels en wetten rond het welzijn van dieren moeten natuurlijk wel worden nageleefd. Daarom zorgt het ministerie ook voor toezicht en handhaving van de opgestelde welzijnsnormen. Daarnaast wordt gewerkt aan een certificeringssysteem voor de gezelschapsdierensector voor handelaren en ondernemers, zoals fokkers en asielhouders.

### 2009

In 2009 zijn vliegende brigades ingezet, bestaande uit een AID-controleur (Algemene Inspectiedienst) en een dierenarts van de VWA (Voedsel en Waren Autoriteit). De teams bleken succesvol. Ze controleerden onder meer of de Transportverordening werd nageleefd bij de aan- en afvoer van dieren op verzamelplaatsen, bij slachthuizen, bij boerderijcertificering en het vervoer.

## Toekomst

De effecten van certificeringssystemen worden in de nabije toekomst geëvalueerd. De Raad voor Dierenaangelegenheden (RDA) stelt dat de overheid een duidelijke taak heeft als het gaat om het waarborgen en het werken aan het welzijn van dieren. Daar staat LNV achter en daarom willen we gehoor geven aan kritische geluiden over dierenwelzijn in de samenleving. En daarover het gesprek aangaan.

## Diergezondheid en vaccinaties

### Waar gaat het om?

De gezondheid van dieren gaat het dier aan, maar ook de mens. Bij het bestrijden van ziektes zijn er verschillende risico's: infectieziekten die op mensen kunnen overgaan, maar ook antibioticaresistentie en onverantwoord gebruik van diergeneesmiddelen. LNV neemt daar maatregelen tegen. Met oog voor de belangen van de ondernemer én de sector.

### Q-koorts

Eind 2009 besloot de overheid dat alle drachtige geiten op met Q-koorts besmette bedrijven geruimd moesten worden. Het was noodzakelijk om snel de belangrijkste bron van besmetting weg te nemen. Dit besluit trof veehouders, hun gezinnen en hun naasten hard. Er werd een crisisorganisatie opgezet, waarbij de ministeries van LNV en VWS (Volksgezondheid, Welzijn en Sport) samenwerken, om de vele vragen en telefoontjes te kunnen beantwoorden. De Voedsel en Waren Autoriteit coördineerde het ruimen van de dieren.

Eerdere maatregelen van LNV en VWS om de Q-koorts-epidemie te stoppen, bleken niet afdoende. In 2009 kocht LNV alle beschikbare doses vaccin op, bedrijven moesten hygiënemaatregelen nemen en er werd 3 miljoen euro geïnvesteerd in onderzoek.

Mede dankzij dit onderzoek werd het wel mogelijk om onderscheid te maken tussen besmette en Q-koorts vrije bedrijven.

In 2010 is genoeg vaccin beschikbaar om alle melkschapen en melkgeiten op tijd te vaccineren. Als deze dieren zijn ingeënt zal het ruimen van drachtige dieren niet nog een keer nodig zijn.

## 2009

- Vaccinaties tegen blauwtong hebben succes: in 2009 is de ziekte niet meer geconstateerd. Blauwtong type-8 circuleerde sinds 2006 in Nederland. Sinds 2008 wordt tegen dit type blauwtong gevaccineerd.
- Op 3 november 2009 stuurde de minister de nota 'Diergeneesmiddelen' naar de Tweede Kamer. Daarin wordt gezocht naar een evenwicht tussen enerzijds voldoende beschikbaarheid van diergeneesmiddelen om uiteenlopende dierziekten te behandelen en voorkomen en anderzijds een beperkt en selectief gebruik vanwege de mogelijke risico's voor mens, dier en milieu. Bijvoorbeeld het gevaar van antibioticaresistentie.
- Met de nieuwe internettool varkensziekte.nl kunnen varkenshouders ziekten bij hun dieren sneller en gemakkelijker herkennen. Op de site zijn de symptomen van varkensziekten duidelijk in beeld gebracht. De site is voor iedereen toegankelijk, dus ook voor hobbydierhouders en dierenartsen. Het ministerie financierde de site samen met het Productschap Vee en Vlees.

## Toekomst

In 2011 moet 20% minder antibiotica in de veehouderij worden gebruikt (in vergelijking met 2009). Daarna moet dit nog verder dalen: de sector moet het gebruik van antibiotica in 2013 met 50% hebben verminderd.

Daarnaast laat de minister onderzoeken door wie bepaalde medicijnen het beste kunnen worden toegediend waarbij rekening wordt gehouden met risico's van onjuist gebruik. Vaccins voor bijvoorbeeld koeien, die nu nog door de dierenarts worden toegediend, kunnen in de toekomst mogelijk door veehouders worden toegediend.

# Kennis en innovatie

De Nederlandse agrosector loopt wereldwijd voorop als het gaat om het gebruik van nieuwe technieken, innovatieve processen en systeeminnovaties. Dat innovatief vermogen helpt de land- en tuinbouw om een belangrijke economische rol te blijven spelen - ook in de toekomst. Het ministerie van LNV levert daar graag een bijdrage aan. Daarom stimuleren we innovaties die zorgen voor een meer duurzame landbouw, tuinbouw en visserij. Dat doen we door het stimuleren van kennisontwikkeling en -verspreiding en door fors te investeren in groen onderwijs. Met veel aandacht voor samenwerking: met maatschappelijke organisaties en het bedrijfsleven.

## Resultaten

- De doelstelling om bij minimaal 13% van de bedrijven in de land- en tuinbouw en de visserij te innoveren in producten en processen, is ruimschoots gehaald. Bij 18% van de bedrijven kon geïnnoveerd worden. Dat komt mede door een gunstige conjunctuur in de meetperiode.
- De doelstelling om de ontwikkelde kennis voor 80% te laten gebruiken door beleid, bedrijfsleven en maatschappelijke organisaties, is net niet gehaald: de realisatie was 77%.

## Innovatieregelingen

### Waar gaat het om?

In 2009 werd de innovatieregeling 'Intensieve veehouderij' geëvalueerd. Het blijkt dat subsidies vooral een springplank zijn voor risicovolle innovatieprojecten. De meeste geënquêteerden gaven aan dat zonder subsidie de projecten niet zouden zijn door gegaan, of kleinschaliger, of minder goed zouden zijn uitgevoerd. Het gaat om projecten met relatief hoge technische en commerciële risico's. En om projecten waarbij de opbrengsten voor de initiatiefnemers zelf relatief beperkt zijn, maar wel van groot belang voor een hele sector. De evaluatie bevestigt LNV dat subsidieregelingen werken.

### 2009

- De openstelling in 2009 van de Regeling Innovatieprojecten en de Regeling Samenwerking bij innovatie leidde tot veertig innovatieprojecten. Hiervoor werd in totaal 7,8 miljoen euro subsidie verleend. Het geld ging onder andere naar projecten voor nieuwe bedrijfssystemen of nieuwe oogst- en verwerkingssystemen. Deze bieden oplossingen voor vraagstukken uit de innovatieagenda's voor de tuinbouw, melkveehouderij, varkenshouderij en pluimveehouderij.
- Eind 2009 had InnovatieNetwerk 115 innovatieve concepten in portefeuille, waarvan er 65 zijn uitgevoerd. InnovatieNetwerk is een onafhankelijk kennisinstituut van LNV. Binnen InnovatieNetwerk draaien drie innovatiekringen: rond de thema's Ruimte creëren, Duurzaam ondernemen, en Gezonde samenleving. De leden van

deze kringen leveren ideeën voor nieuwe concepten, en denken mee over de uitvoering van concepten die al in het werkprogramma staan. Hun denkkraft en creativiteit zetten zij op persoonlijke titel in. Leden van het InnovatieNetwerk komen uit de wetenschap, bestuurlijk Nederland, het bedrijfsleven en de ambtenarij.

- In juni 2009 is de Maatschappelijke Innovatieagenda Duurzame Agro- en Visserijketens (MIA DAV) aangeboden aan de Tweede Kamer. Een aantal innovatietrajecten is gestart. De zeevisserij heeft met de introductie van nieuwe technieken voor milieuwinst en energiebesparing al de eerste resultaten geboekt.

## Toekomst

Met het Topinstituut Food and Nutrition, blijft Nederland bij de internationale top van innovatieve ontwikkelingen in agro en food in de komende jaren. Vijf grote internationale voedingsbedrijven willen zich hierbij aansluiten. De deelname van grote bedrijven en MKB-bedrijven in meer Food and Nutrition Delta-projecten groeit sterk door. Nederland ontwikkelt zich daardoor tot hotspot voor innovatie op het gebied van gezonde voeding.

## SBIR

### Waar gaat het om?

Het Small Business Innovation Research-Programma (SBIR) is een initiatief van de ministeries van Economische Zaken, LNV, Defensie, Onderwijs Cultuur en Wetenschappen, Volkshuisvesting Ruimtelijke Ordening en Milieu, Volksgezondheid, Welzijn en Sport. SBIR biedt kansen voor het bedrijfsleven om nieuwe kennis om te zetten in commerciële toepassingen. Het moet dan wel gaan om toepassingen die maatschappelijke vraagstukken helpen oplossen. Zo wordt het bedrijfsleven gestimuleerd nieuwe producten en diensten te ontwikkelen. SBIR gaat uit van 3 fasen: onderzoek naar de haalbaarheid, onderzoek- en ontwikkeling en commercialisering. De overheid financiert fase 1 en 2.

### 2009

Vijf van de acht SBIR overheidstenders in 2009 zijn uitgeschreven door LNV. Hierbij ging het om verschillende onderwerpen:

- Biodiversiteit (3,4 miljoen euro)
- Agrologistiek en biomassa (3 miljoen euro)
- Luchtwassystemen in de veehouderij (1,3 miljoen euro)
- Vervanging dierlijke eiwitten (1,7 miljoen euro)
- Recreatie en ruimte (1 miljoen euro)
- Groene Grondstoffen (3,6 miljoen euro, liep van 2008 over in 2009)

Er is een goede respons geweest op alle SBIR tenders. Telkens weer blijkt dat SBIR verrassende innovatieve ideeën oplevert, vaak van partijen die tot dan toe minder in beeld waren voor

het betreffende onderwerp. Zo wordt meer creativiteit aangeboden voor ontwikkeling en innovatie.

## Groen onderwijs

### Waar gaat het om?

Wereldwijd hebben we een goede naam als het gaat om de land- en tuinbouw en de visserij. Die goede naam kunnen we alleen houden als er genoeg mensen worden opgeleid om ook in de toekomst in de sector te werken. Daarom investeren we als LNV veel geld in groen onderwijs – op elk niveau, van vmbo tot universitair. Het groene onderwijs is relatief kleinschalig, kent een goede zorgstructuur en is toegankelijk voor zorgleerlingen. Dat willen we zo houden. Tegelijk moeten vakinhoudelijke vernieuwing en aansluiting op de praktijk ervoor zorgen dat het onderwijs uitdagend blijft.

### 2009

- LNV heeft in 2009 vooral ingezet op vermindering van het voortijdig schoolverlaten, verhoging van het opleidingsniveau, deelname aan leven lang leren en het stimuleren van bètastudies. Er is ook gewerkt aan de implementatie van het Actieplan LeerKracht, om het dreigende tekort aan goede leraren te keren. En aan de uitvoering van de Strategische Agenda Hoger Onderwijs, om het Nederlands aanbod van hoger opgeleiden afgestemd te houden op de kwantitatieve en kwalitatieve vraag.
- De groene kennisinfrastructuur in de Randstad werd met geld van LNV versterkt: er werden drie kenniscentra voor voedsel en groen in de omgeving van Amsterdam, Rotterdam en Almere geïnitieerd. Hiermee krijgt de Randstad groene opleidingen die passen bij de stedelijke omgeving. Dit trekt ook stadsjongeren aan.
- Binnen het concept 'School als kenniscentrum' is een aanzet geleverd om in circa tien regio's de groene instellingen aan het lokaal bestuur en ondernemers te koppelen. Studenten van AOC's, groene hbo-scholen, andere hbo-scholen, ROC's, universiteiten en onderzoekers van Wageningen UR werken samen met gemeenten, waterschappen, ondernemers en burgers aan maatschappelijke vraagstukken.
- Het groen hoger onderwijs in Nederland geniet internationaal erkenning. Wageningen Universiteit is in de Keuzegids Hoger onderwijs 2009 wederom verkozen tot beste Nederlandse universiteit en Hogere Agrarische Hogeschool (HAS) Den Bosch staat op de derde plaats bij het hbo. Met name de Hassen leveren een belangrijke bijdrage aan kennisverspreiding.

### Resultaat

De kwaliteit van het groen onderwijs is gemiddeld hoog. De ongediplomeerde uitval is relatief laag en de rendementscijfers zijn hoog. Het groen mbo loopt voorop bij de

ontwikkeling van competentiegericht beroepsonderwijs. Het groen vmbo experimenteerde in 2009 met competentiegerichte examenprogramma's.

### Toekomst

Groene scholen en het ministerie van LNV gaan fors investeren in het vergroten van de culturele diversiteit in het groen onderwijs. Bijvoorbeeld met het plan 'Kies Kleur in Groen'. In het groen vmbo worden competentiegerichte examenprogramma's ingevoerd (per 1 augustus 2010), en wordt de kwaliteit verbeterd. Het groen hbo zal een schakelrol vervullen bij de doorontwikkeling van het concept 'school als kenniscentrum'.

## Maatschappelijke stages

### Waar gaat het om

Het kabinet wil dat leerlingen in het voortgezet onderwijs een maatschappelijke stage volgen. LNV werkt daar graag aan mee. Wij vinden het belangrijk dat jongeren zich bewust worden van hun voedsel en van de waarden van de natuur, zeker nu zij steeds meer opgroeien in een stedelijke omgeving. Via groene maatschappelijke stages leren jongeren de groene sector kennen. Door bijvoorbeeld te werken in de biologische landbouw, plaggen te steken in een natuurgebied of mee te werken aan het organiseren van open dagen voor het project 'Kom in de kas'.

### 2009

- De minister van LNV tekende op 18 mei een akkoord over 5000 extra maatschappelijke stageplaatsen in de groene en voedingssector. In 2007 sloot LNV al een akkoord voor meer dan 7500 stageplaatsen. Minister Verburg had beloofd zich hard te maken voor minimaal 10.000 plaatsen. Met 12.500 plaatsen wordt die doelstelling nu al ruim overtroffen.
- Met de gemeente Amsterdam werd het pilotproject 'Scharrelkinderen in de proeftuin Amsterdam' uitgevoerd. Het project draait om een bemiddelingsinfrastructuur om groene maatschappelijke stageplaatsen aan te bieden. De Amsterdamse vrijwilligerscentrale bemiddelde tussen stagiairs en organisaties als Artis, kinderboerderijen en volkstuinen.

### Resultaten

De resultaten tot nu toe brengen de doelstellingen voor 2011 dichtbij. Met circa 7000 stagiairs en een uitbreiding van het aantal stagebiedende organisaties naar 25 is het beleid succesvol. De diversiteit in stageplekken neemt toe. Ook in het groen vmbo is de maatschappelijke stage met succes ingevoerd.

# Natuur, landschap en platteland

Nederland is een bijzonder deltagebied met een rijke en mooie natuur en herkenbare Hollandse landschappen. Die rijkdom en herkenbaarheid willen we in stand houden. En we willen er graag met z'n allen van kunnen genieten. Dat is niet altijd eenvoudig in een land waar de druk op de ruimte zo groot is. En waar natuur en landschap, de bron van ons bestaan, nog steeds heel kwetsbaar zijn.

Het ministerie van LNV heeft een belangrijke rol in het bewaren van die rijke natuur en dat kenmerkende landschap. In 2009 richtten we ons daarbij vooral op het behoud van biodiversiteit, het beschermen en versterken van waardevolle natuurgebieden, de verfraaiing van het landschap en de ontwikkeling van een vitaal platteland. Natuur, landschap en platteland, waarin iedereen terecht kan om te recreëren.

## Biodiversiteit

### Waar gaat het om?

Het Nederlandse natuurbeleid is gericht op het behoud van biodiversiteit. Biodiversiteit is de verscheidenheid aan levensvormen op aarde, in soorten, ecosystemen en genen. Door wereldwijde klimaatverandering, toename van consumptie, vervuiling, introductie van vreemde soorten, overexploitatie van natuurgebieden en natuurlijke hulpbronnen wordt de biodiversiteit bedreigd. Plant- en diersoorten verdwijnen en ecosystemen raken verstoord.

Aanvankelijk hadden Nederland en de Europese Unie het doel om in 2010 het verlies aan biodiversiteit te stoppen. Sinds een paar jaar is duidelijk dat dit doel niet wordt gehaald. Daarom heeft het kabinet het Beleidsprogramma Biodiversiteit 2008-2011 opgesteld. Het ministerie van LNV coördineert de uitvoering van dit programma.

### 2009

- In 2009 heeft LNV een groot aantal activiteiten en acties in het kader van biodiversiteit in gang gezet. Zoals de certificering voor handelsketens, de groenblauwe doordering van het landelijk gebied, pilots duurzame agrarische productie, bescherming van mariene gebieden en het onderzoek naar relaties tussen biodiversiteit en aanpalende beleidsterreinen als klimaat en voedsel. Daarnaast werd de leefgebiedenbenadering overgedragen aan de provincies, en kwam er een team invasieve exoten.
- Ook kregen 20 ondernemers in 2009 40.000 tot 50.000 euro voor een haalbaarheidsstudie naar hun oplossingen voor biodiversiteitsproblemen. Die oplossingen variëren van vegetatiedaken en rietmatrassen tot junglerubber en boombast van de mutubaboom.
- Natuurervaringen in onze jeugd jaren blijken van groot belang voor betrokkenheid bij de natuur op latere leeftijd. Vanuit de regeling 'Draagvlak natuur' is in 2009 een zestiental projecten en programma's geïnitieerd waarbij kinderen meer met de natuur omgaan: door natuurprogramma's op school, buitenschoolse opvang en jeugdwerk. Met de nota 'Milieu- en natuureducatie' en het programma 'Leren voor duurzame ontwikkeling' werken we aan groene stages, natuurspeeltuinen, duurzame gebiedsontwikkeling en biodiversiteit. In veel gemeenten is het schooltuinenwerk, groene schoolpleinen en natuurspeeltuinen aan een revival begonnen.
- In 2009 heeft LNV met Bonaire, St. Eustasius en Saba afspraken gemaakt over de implementatie van internationale verplichtingen op deze eilanden. Dit is nodig omdat deze eilanden vanaf oktober 2010 een nieuwe status krijgen. Het gaat o.a. om afspraken in kader van CITES (handel in bedreigde diersoorten) en het Biodiversiteitsverdrag (beschermde gebieden). Daarnaast wordt gewerkt aan de opstelling van een beheerplan voor de zee rondom de eilanden.

### Resultaat

Volgens de Natuurbalans 2009 lijkt op nationaal niveau voor sommige natuurtypen het verlies aan biodiversiteit minder snel te gaan. Dit resultaat is vooral te danken aan de uitvoering van het reguliere natuurbeleid en het milieu-beleid. Wel is er volgens de Natuurbalans nog steeds sprake van een daling.

### Toekomst

Het Rijk heeft voor 2010 400.000 euro uitgetrokken voor projecten die het belang van biodiversiteit onder de aandacht gaan brengen van het grote publiek. De Verenigde Naties hebben 2010 namelijk uitgeroepen tot internationaal jaar van de biodiversiteit. Over de hele wereld wordt dan extra aandacht besteed aan biodiversiteit en het duurzaam gebruik van natuurlijke hulpbronnen.

## Leefgebiedenbenadering

### Waar gaat het om?

Wil je een bedreigde plant- of diersoort beschermen tegen uitsterven? Dan moet je ervoor zorgen dat het leefgebied in tact blijft of hersteld wordt. Bij de leefgebiedenbenadering gaat het niet om bescherming van individuele soorten planten en dieren. Maar om het bewaren van leefgebieden met groepen van soorten. Een gebiedsgerichte aanpak dus.

Met deze benadering is het ook mogelijk procedures rond ruimtelijke ontwikkeling te versnellen. Is dankzij de leefgebiedenbenadering de instandhouding van een populatie gewaarborgd? Dan kan er ergens anders worden gebouwd zonder ontheffing of compensatie. Een mooi voorbeeld van deze nieuwe benadering is het project Heiderijk Nijmegen Mook.

### 2009

- In 2009 heeft LNV de uitvoering van de Leefgebiedenbenadering overgedragen aan de provincies. Alle provincies hebben uitwerkingsplannen opgesteld met een agenda van projecten voor de komende jaren. Daarnaast zijn circa 25 leefgebiedenprojecten uitgevoerd. LNV heeft voor de leefgebiedenbenadering 1,5 miljoen euro overgedragen aan de provincies.
- Op donderdag 18 juni organiseerde het ministerie van LNV samen met het Inter Provinciaal Overleg (IPO) een 'leefgebiedensymposium'. Centraal stond de nieuwe benadering.
- Natuurmonumenten startte een grootschalig project om het stuifzand in het Nationale Park 'Loonse en Drunense Duinen' te herstellen. Door aanplanting van bos en verzuring van de grond is de totale oppervlakte van het stuifzand gekrompen van 1400 hectare in 1850 naar 270 hectare nu. Het herstelproject wordt mede gefinancierd door LNV en de Europese Unie. De Loonse en Drunense Duinen zijn van levensbelang voor veel zeldzame planten en dieren, zoals de levendbarende hagedis en het rood beekermos.

## Team invasieve exoten

### Waar gaat het om?

Een exoot is een plant, dier, of ander organisme, dat als gevolg van menselijk handelen buiten zijn natuurlijke verspreidingsgebied is geraakt. In het verleden zijn exoten vaak bewust geïntroduceerd, bijvoorbeeld voor de landbouw. Soorten kunnen ook onopgemerkt met mensen meereizen en zo in een nieuw gebied terechtkomen. De meeste exoten zorgen niet voor problemen. Maar in een aantal gevallen ontwikkelen de populaties van deze planten of dieren zich explosief. Deze zogenaamde invasieve exoten kunnen tot grote economische of ecologische schade leiden.

### 2009

Sinds 1 januari 2009 kent het ministerie van LNV het Team Invasieve Exoten. Dit team adviseert LNV over de (potentiële) schadelijkheid van invasieve exoten in Nederland. En over de mogelijkheden om dat te voorkomen. Hierbij maakt het team gebruik van een (internationaal) netwerk van deskundigen. Deze deskundigen signaleren nieuwe exoten in Nederland en voeren risicoanalyses uit. Het Team Invasieve Exoten is ondergebracht bij de Plantenziektenkundige Dienst (PD) in Wageningen.

## Natuurbescherming

### Waar gaat het om?

Door waardevolle en mooie natuurgebieden te beschermen kunnen zeldzame dier- en plantensoorten in Nederland beter overleven. De gebiedsbescherming van LNV richt zich op de Ecologische Hoofdstructuur, Wetlands, Nationale Parken, Natura 2000 en Nationale Landschappen.

## Ecologische hoofdstructuur

### Waar gaat het om?

De Ecologische Hoofdstructuur is een samenhangend netwerk van bestaande en nog te ontwikkelen belangrijke natuurgebieden in Nederland. Het vormt de basis voor het Nederlandse natuurbeleid. De Ecologische Hoofdstructuur levert, samen met het Natura 2000-netwerk, een bijdrage aan het behoud en de versterking van de biodiversiteit in ons land. Particulieren leveren een belangrijke bijdrage aan de realisering van de Ecologische Hoofdstructuur. Daarom stimuleert LNV particulier natuurbeheer. Onder meer door agrariërs een nadrukkelijke rol te geven bij de aanleg en het beheer van natuur.

### 2009

- Op 27 mei 2009 ondertekenden zeven natuurbeheerorganisaties in Linschoten een verklaring. De Federatie Particulier Grondbezit, Stichting Beheer Natuur en Landelijk Gebied, Vereniging Natuurmonumenten, Staatsbosbeheer, de 12 Landschappen, Natuurlijk Platteland Nederland en het Nationaal Groenfonds hebben in deze Verklaring van Linschoten afspraken gemaakt over de stimulering van particulier natuurbeheer. Ze willen de komende jaren samen de schouders zetten onder de realisering van de Ecologische Hoofdstructuur en komen met een pakket aan voorstellen om de aanleg van nieuwe natuur te bevorderen.

- Op 12 oktober presenteerde LNV samen met LTO het manifest 'Natuurlijk doen!' Daarin krijgen agrariërs een nadrukkelijker rol bij de aanleg en het beheer van natuur. Dat gebeurde tijdens de conferentie 'Natuurlijk lukt het! Met meer boeren als natuurondernemer' in Fort Voordorp in Groenekan.

### **Toekomst**

In 2018 moet de Ecologische Hoofdstructuur gerealiseerd zijn. Dan moet er dus een samenhangend netwerk van natuurgebieden liggen met een totale oppervlakte van 728.500 hectare. Dit is ongeveer 20% van het Nederlands grondoppervlak.

## Natura 2000

### **Waar gaat het om?**

Natura 2000 is de naam voor een Europees netwerk van beschermde natuurgebieden. In deze gebieden komen bijzondere flora en fauna voor, die voor Europa van biologische, esthetische en economische waarde zijn. Met Natura 2000 wil de Europese Unie deze flora en fauna duurzaam beschermen. Nederland kent 162 gebieden die onder Natura 2000 gaan vallen.

### **LNV**

Een gebied moet formeel worden aangewezen als Natura 2000-gebied. Dat gebeurt via zogenaamde aanwijzingsbesluiten. In zo'n besluit staat onder meer de precieze omvang van het gebied. En ook welke kwetsbare flora en fauna daar voorkomen. Het ministerie van LNV zorgt dat er voor alle 162 gebieden een aanwijzingsbesluit komt. Het kost veel tijd om een aanwijzingsbesluit definitief te maken. Betrokken partijen, zoals bewoners of ondernemers, krijgen namelijk altijd inspraak en ook de kans om bezwaar te maken. Is een aanwijzingsbesluit definitief? Dan ziet LNV er op toe dat voor elk gebied een beheerplan wordt opgesteld. In een beheerplan staat welke maatregelen nodig zijn om de kwetsbare natuur te beschermen.

### **2009**

De balans eind 2009 zag er als volgt uit:

- voor 33 gebieden was het aanwijzingsbesluit definitief;
- voor 125 gebieden lag er een ontwerp-aanwijzingsbesluit;
- voor 4 gebieden was het ontwerp-aanwijzingsbesluit nog niet af;
- in de Noordzee werden 5 nieuwe Natura 2000-gebieden aangewezen;
- voor het gebied Voordelta werd het eerste Natura 2000-beheerplan in Nederland onherroepelijk van kracht. De Raad van State had alle beroepszaken afgewezen.

Met het aantal definitieve aanwijzingsbesluiten ligt LNV achter op schema. Doelstelling voor 2009 was 80 definitieve aanwijzingsbesluiten. Het werden er 33. Een van de oorzaken van de vertraging is het intensieve overleg dat LNV tijdens het voortraject voert met betrokken partijen. De verwachting is dat goed overleg in het voortraject later tijdswinst oplevert.

### **Toekomst**

In december 2010 moeten voor alle 162 gebieden de definitieve aanwijzingsbesluiten rond zijn. Uiterlijk december 2013 moeten er vervolgens definitieve beheerplannen zijn voor alle 162 gebieden. Voor de 5 nieuwe gebieden in de Noordzee wordt de planning nog opgesteld.

## Verfraaiing landschap

### **Waar gaat het om?**

Veel Nederlanders maken zich zorgen over de toekomst van het Nederlandse landschap. Ze vinden bijvoorbeeld dat het landschap verrommelt; aanleg van steden, wegen en bedrijfsterreinen en aanwezigheid van grote landbouwterreinen zorgen voor versnippering van de natuur. De ministeries van LNV en VROM presenteerden daarom eind 2008 de Agenda Landschap. Doel van de Agenda is het unieke Nederlandse landschap te behouden en beschermen, maar ook om met nieuwe ontwikkelingen landschappelijke kwaliteit te realiseren. Onder meer door de betrokkenheid van burgers bij het landschap te vergroten. Als onderdeel van de Agenda Landschap zijn vier bijzondere gebieden in Nederland aangewezen als 'voorbeeldgebied Investeren in Landschap'.

### **2009**

- Medio 2009 zijn LNV en VROM samen een campagne gestart om burgers erop te wijzen hoe ze zelf kunnen bijdragen aan een mooier landschap. Bij deze campagne hoort de website [www.mooierlandschap.nl](http://www.mooierlandschap.nl). De campagne 'Een mooier landschap, maak het mee!' loopt tot eind 2012.
- In 2009 gingen ook vijf groene pilotprojecten van start. Het gaat om ideeën van burgers om het landschap en de omgeving te verfraaien. Zoals Limburgse scouts die meewerken aan landschapsonderhoud of een historische werkgroep uit Enschede die grenssteden beleefbaar maakt voor wandelaars. LNV steunt de projecten met kennis, capaciteit en geld: voor de periode van 2009 tot 2012 is 3 miljoen euro beschikbaar.
- Staatsbosbeheer heeft op 13 plaatsen, vooral in de Nationale Landschappen, restauratiebeheer gedaan. LNV droeg 1 miljoen euro bij.
- De EU heeft ingestemd met een groot programma voor plattelandontwikkeling. Binnen dat programma is 8 miljoen euro uitgetrokken voor landschappelijk

waardevolle gebieden zoals De Friesche Wouden en het Groningse Westerkwartier.

- Tot 2011 is 5 miljoen gereserveerd voor het weghalen van kassen die het landschap verstoren. De aanpak richt zich op kassen in landschappelijk waardevolle gebieden, zoals Nationale Landschappen en rijksbufferzones. In 2011 moet 200 hectare gesaneerd zijn.
- Als sinds 2003 bestaat er een prijs voor inspirerend opdrachtgeverschap op het gebied van architectuur, De Gouden Piramide. De prijs is een gezamenlijk initiatief van de ministeries van LNV, VROM, OCW en V&W. Het thema van 2009 was 'gebiedsontwikkeling'. Het herstructureringsproject 'De Dobbelman' in Nijmegen was de winnaar. De oude zeepfabriek 'De Dobbelaar' kreeg een nieuwe bestemming: woningbouw, gecombineerd met zorgvoorzieningen en kleine bedrijvigheid.

## Voorbeeldgebieden

### Waar gaat het om?

In het voorjaar van 2008 heeft minister Verburg de gebieden Amstelland, Het Binnenveld, Ooijpolder-Groesbeek en Het Groene Woud in het kader van de Agenda Landschap aangewezen als 'voorbeeldgebied Investeren in Landschap'. In deze voorbeeldgebieden, die aantrekkelijk zijn voor wonen, werken en recreëren, worden partijen die profijt hebben van een mooi landschap in contact gebracht met partijen die de kosten hiervoor dragen. Doel is zo een evenwichtiger kosten-baten verhouding te realiseren. Minister Verburg heeft bijna 2 miljoen euro uitgetrokken om duurzame innovatieve financieringsvormen te faciliteren.

### 2009

- In voorbeeldgebied Binnenveld is hard gewerkt aan uitzichtgaranties. In de toekomst kunnen huizenbezitters in Binnenveld een gegarandeerd vrij uitzicht kopen. De opbrengst hiervan gaat in een groenfonds, waaruit bijvoorbeeld boeren worden betaald om het landschap te onderhouden.
- Amstelland presenteerde in 2009 concrete plannen voor de inrichting en het beheer van de Bovenkerkerpolder. Daarnaast is het voorbeeldgebied bezig met een onderzoek naar het instellen van een groundbank, waar bedrijven grond kunnen ruilen voor een ander perceel dat bijvoorbeeld meer strategische waarde heeft voor de bedrijfsvoering.
- In voorbeeldgebied Ooijpolder werd een tweede geslaagde landschapsveiling gehouden. Verder kijkt het voorbeeldgebied - samen met onderzoeksinstituut Alterra - naar de mogelijkheden om met bio-energie aan de slag te gaan. Onderzocht wordt of en hoe het landschap baat kan hebben bij CO<sub>2</sub>-compensatie door lokale bedrijven.

- Voorbeeldgebied Het Groene Woud was druk met implementatie van de streekrekening en de uitbouw daarvan naar de andere gebieden. Bedrijven kunnen een bedrag op de streekrekening zetten en de rente aan de streek schenken. Daarnaast plust de Rabobank hier nog een bedrag bovenop. In Het Groene Woud levert de streekrekening jaarlijks al 250.000 euro op.

## Vitaal platteland

### Waar gaat het om?

Een leefbaar en sociaaleconomisch vitaal platteland. Dat betekent een bereikbaar platteland met voldoende voorzieningen zoals winkels, scholen, zorg. Waar het prettig wonen, werken en recreëren is, zonder geluids- of stankoverlast. En waar je goed kunt ondernemen, omdat er genoeg ruimte is voor nieuwe initiatieven. LNV stimuleert de ontwikkeling van zo'n vitaal platteland. Via het Investeringsbudget Landelijk Gebied (ILG) stellen we geld en kennis beschikbaar.

### 2009

De EU stemde in 2009 in met het plattelandontwikkelingsprogramma van Nederland. Daarmee komt de komende jaren ongeveer 150 miljoen euro beschikbaar voor landbouwactiviteiten die bijdragen aan innovatie, klimaat, landschap, biodiversiteit, waterbeheer, hernieuwbare energie en breedbandinternet op het platteland. De Europese Unie (EU) draagt ongeveer 110 miljoen bij en Rijk en provincies samen zo'n 40 miljoen. Het geld wordt onder meer gebruikt voor uitwerking van het concept Topdorpen en voor innovatie van de recreatiesector op het platteland.

## Topdorpen

### Waar gaat het om?

In 2009 introduceerde LNV het concept 'topdorp', speciaal bedoeld voor regio's waar sprake is van bevolkingskrimp. Zo'n krimp is slecht voor de vitaliteit en draagkracht. Bedoeling van de topdorpen is de verbindingen tussen stad en platteland, en tussen landbouw, natuur, recreatie en landschap actief op te zoeken.

### Toekomst

LNV wil in 2010 starten met experimenten die van een krimpgemeente een topdorp moeten maken. Samen met de inwoners kijken we hoe we vrijgekomen grond – bijvoorbeeld door sloop van huizen – kunnen gebruiken voor bijvoorbeeld de aanleg van natuur, een mooi landschap, een dorpspark of recreatiemogelijkheden. Tegelijkertijd willen we de inwoners stimuleren en belonen die initiatieven

nemen om hun dorp leefbaar te houden. Denk aan het starten van een bibliotheek, het opzetten van kinderopvang. Of, zoals bijvoorbeeld in een dorp in Friesland gebeurt, het openhouden van de supermarkt door het in dienst nemen van gehandicapten waarvoor subsidie wordt gegeven.

## Recreatie

### Waar gaat het om?

De meeste Nederlanders recreëren in landelijk gebied. Genieten van buiten (wandelen en fietsen) zit in de top drie van belangrijkste vrijetijdsbestedingen. Terreinbeherende instanties, ondernemers en agrariërs maken dit mogelijk. Denk aan het aanbieden van horeca, logies, het verkopen van streekproducten, het runnen van een camping of een jachthaven of het openstellen van boerenland om over te wandelen. Het natuurgebied of het nationale landschap in de buurt is daarbij vaak het visitekaartje. LNV ondersteunt de innovatie van de recreatiesector bij het ontwikkelen van duurzame combinaties van recreatiesector, regio en ruimtegebruik. Minister Verburg noemt dit 'landschappelijk verantwoord ondernemen'.

### 2009

- LNV heeft mede namens VROM en EZ in 2009 samen de nota 'Genieten van Buiten' uitgebracht. Daarin staat hoe deze ministeries het landschap in Nederland beschikbaar willen maken voor de recreant. Daarbij gaat het vooral om het realiseren van recreatiegebieden om de stad en om landelijke routenetwerken voor wandelen, fietsen en varen. Daarnaast zetten we in op het toegankelijker maken van de 95.000 hectare natuurgebied die binnen tien kilometer van het stedelijk gebied ligt.
- LNV wil ook het landschappelijk verantwoord ondernemerschap meer ruimte bieden.

Daarom stelde LNV voor 2009 en 2010 1,5 miljoen euro beschikbaar, voor innovatieve ondernemers. Hebben ze een goed idee om recreatie in het landschap winstgevend te houden in de toekomst en daarbij tegelijkertijd een bijdrage te leveren aan de ruimtelijke kwaliteit van hun omgeving? Dan kunnen ze subsidie krijgen. Het gaat er om nieuwe producten of diensten te ontwikkelen die duurzaam zijn en waarbij rekening is gehouden met mens, natuur en landschap.

### Toekomst

Samen met Staatsbosbeheer, die de 95.000 hectare natuurgebied om de stad beheert, gaat LNV in 2010 inventariseren welke gebieden het meest in aanmerking komen voor ruimere recreatieve gebruiksmogelijkheden. Het Diemberbos, de Balij/Bieslandse Bos en het Gagelbos (Utrecht) zijn hiervoor als voorbeeldgebied aangemerkt. Ook de waterschappen gaan zich inspannen voor een betere toegankelijkheid van recreatief aantrekkelijke oevers.

In 2013 moet het gebruik en de tevredenheid van recreatieve voorzieningen in de Randstad op hetzelfde niveau liggen als in de rest van Nederland. Deze voorzieningen moeten in het meest ongunstige geval op maximaal 10 minuten fietsen bereikbaar zijn.

## Groen en de stad

### Waar gaat het om

Groen draagt bij aan de gezondheid, de leefbaarheid en de regionale economie en het milieu. Dat geldt natuurlijk ook voor groen in de stad. Daarom stimuleert LNV met het programma Groen en de Stad de realisering van stadsparken, speelweides en trapveldjes voor jongeren. In het programma Groen en de Stad werkt LNV samen met de ministeries van VROM, WWI, gemeenten, provincies en projectontwikkelaars, zorgverzekeraars en woningbouwcorporaties.

### 2009

- Het ministerie van LNV investeert in de periode 2008-2011 bijna 8 miljoen euro in de ontwikkeling van meer groen in 29 'krachtwijken' in 13 steden. In februari 2009 sloot LNV met 13 steden convenanten. Per stad is in een convenant vastgelegd voor welke concrete projecten het LNV-geld bestemd is. Het gaat om projecten in Amersfoort, Amsterdam, Arnhem, Dordrecht, Enschede, Heerlen, Leeuwarden, Maastricht, Nijmegen, Rotterdam, Schiedam, Utrecht en Zaanstad.
- In 2009 reserveerde LNV ook nog eens 3,8 miljoen voor meer groen in krachtwijken in de overige vijf betrokken gemeenten: Eindhoven, Den Haag, Groningen, Deventer en Alkmaar. De convenanten hiervoor zijn in december 2009 getekend.
- Met het geld is in 2009 bijvoorbeeld in Amsterdam-Noord een grote natuurspeeltuin aangelegd. In Utrecht zijn bewoners zelf aan de slag bij het beheer van hun binnentuinen. In Groningen maken bewoners in het voorjaar de straat klaar voor de lente. In Deventer wordt een natuurspeelplek aangelegd waar kinderen uit de Rivierenwijk avontuurlijk kunnen spelen. In Alkmaar kwamen er een vleermuizenkelder en ijsvogelwand in de avonturenheuvel. In Eindhoven is de aanleg van een natuurleerpad gestart. En in de Haagse Schilderswijk wordt het Van de Vennepark helemaal opnieuw ingericht. Samen met bewoners wordt een nieuw ontwerp gemaakt waardoor het park groener, aantrekkelijker en beter te gebruiken wordt.

### Toekomst

Het programma Groen en de stad loopt door tot 2012.

# Voedsel en consument

De productie én consumptie van voedsel in ons land nemen toe. Dat mag niet ten koste gaan van het milieu. En ook niet van het welzijn van mens en dier. We moeten toe naar een duurzame voedselconsumptie en –productie. Uit cijfers blijkt dat er in totaal zo'n 3,6 miljard euro per jaar aan voedsel wordt weggegooid. Alleen al op dat punt kan een flinke duurzaamheidslag worden gemaakt. LNV zet zich in voor een duurzame voedselproductie en –consumptie. Op alle fronten.

## 2009

In 2009 presenteerde LNV twee belangrijke beleidsstukken: de nota 'Duurzaam Voedsel' en de beleidsagenda 'Duurzame voedselsystemen'. Beleid waarmee LNV wil bijdragen aan oplossingen voor bredere maatschappelijke vraagstukken. Maar vooral: beleid dat goed en duurzaam voedsel beter bereikbaar maakt.

Voedselconsumptie en -productie moeten integraal duurzamer worden, staat in de nota 'Duurzaam Voedsel'. Daarnaast moeten consumenten bewuster met voedsel (leren) omgaan. Transparante informatie over de achtergronden van voedsel draagt daaraan bij. Hiervoor is 20 miljoen euro beschikbaar. De beleidsagenda 'Duurzame voedselsystemen' richt zich op de belangrijkste trends en ontwikkelingen in het mondiale voedselsysteem en de bijdrage van Nederland aan de verduurzaming van dat systeem.

In 2009 is ook het platform 'Verduurzaming Voedsel' opgezet. Daarin maakte de minister afspraken met vijf partijen over een duurzamer voedselaanbod voor consumenten - in de supermarkt, de bedrijfskantine, het restaurant. De partijen in het platform spelen allemaal een grote rol in de Nederlandse voedselvoorziening. Het zijn ZLTO (agrarische producenten), FNLI (levensmiddelenindustrie), CBL (supermarkten), KHN (Horeca) en Veneca (catering).

## Toekomst

LNV wil dat Nederland over 15 jaar internationaal koploper is in duurzame voedselproductie. Met een groot aanbod aan duurzame producten en met productiemethoden die getuigen van respect voor mens, dier en milieu. In de praktijk betekent dat: minder uitstoot van broeikasgassen, minder gebruik van grondstoffen, water of energie, rekening houden met dierenwelzijn en minder verspilling. Daarnaast moet in 2015 de voedselverspilling 20% minder zijn.

## Bewustzijn

### Waar gaat het om?

Duurzaam voedsel is een zaak van iedereen. Van producenten, vervoerders, verkopers, maar ook van consumenten. En iedereen kan op z'n eigen wijze producten milieu- of diervriendelijker maken. Daarvoor is bewustzijn nodig, van het productieproces tot aan het eigen consumptiegedrag. Via campagnes en financiering van innovatieve projecten stimuleert het ministerie dit bewustzijn. Bij alle betrokkenen in de voedselketen.

## 2009

Het kabinet voert een actief beleid voor meer kennis en bewustzijn bij consumenten – om hen zo te verleiden voor duurzamer voedsel te kiezen. De campagne 'Kies bewust' van het Voedingscentrum wordt voortgezet. Met daarin bijzondere aandacht voor de duurzaamheidsaspecten van vleesproductie en –consumptie. Ook voedselverspilling krijgt in deze campagne aandacht. Verder kunnen consumenten op de website van het Voedingscentrum uitgebreide informatie vinden over de achtergronden van de totstandkoming van hun voedsel. In de campagne worden ze daarop gewezen. Als onderdeel van deze mediacampagne heeft het Voedingscentrum ook een klimaatweegschaal ontwikkeld. Geïnteresseerden kunnen op de website zelf uitrekenen wat het effect is van hun koop- en kookgedrag op het klimaat.

Daarnaast werkt het Voedingscentrum aan een levensmiddelenbank. Op deze databank komt uitgebreide informatie te staan over de samenstelling en productiewijze van levensmiddelen. Het is de bedoeling dat burgers straks online deze informatie kunnen opvragen.

Een belangrijke doelgroep in het versterken van de bewustwording van duurzaam voedsel is de jeugd, onder het motto: "jong geleerd is oud gedaan". Zo worden binnen het programma Jeugd & Voedsel smaaklessen gegeven. Kinderen maken hiermee kennis met duurzaam en gezond eten en weten dit nu en later op waarde te schatten.

LNV stimuleert graag maatschappelijke initiatieven. We introduceerden de 'LNV Smaakprijs', om aandacht te vestigen op het milieu en gezonde maaltijden. De eerste smaakprijs ging naar een verpleeghuis in Vlissingen. De eerste zorginstelling in Nederland waar structureel biologische en regionale producten op het menu staan.

En dan zijn er de aanbieders, van supermarkt tot sportkantine. Ook zij spelen een grote rol in de verduurzaming van voedsel. Met wat zij in de schappen leggen, kunnen ze consumenten sturen in hun aankopen. Er zijn al effectieve afspraken gemaakt, bijvoorbeeld met Albert Heijn. Zij verkopen vanaf 2011 alleen nog vlees met een duurzaamheidsplus. LNV riep in 2009 het eigen bedrijfsrestaurant uit tot proeftuin op dit gebied. Hierin komt een aantal proefprojecten samen, waarmee milieuwinst behaald kan worden: CO<sub>2</sub>-uitstoot, energie, verpakkingen, water, (dierlijk) eiwit, genetisch gemodificeerde organismen, presentatie, afval.

### **Toekomst**

Er is nog veel te winnen op het gebied van bewust consumeren. Uit een peiling door Wageningen UR ('Eten van waarde') blijkt dat slechts 4% van de Nederlanders belang hecht aan dierenwelzijn, milieuvriendelijkheid en ambachtelijkheid, en bewust producten koopt met een duurzaamheidskeurmerk. De meeste consumenten vinden dierenwelzijn, milieuvriendelijkheid en rechtvaardigheid vooral een zorg voor overheid, bedrijfsleven of 'anderen'.

## Alternatieve eiwitten

### **Waar gaat het om?**

Wereldwijd eten we steeds meer vlees, vis en zuivel – allemaal dierlijke eiwitten. Dat trekt een zware wissel op milieu, water en biodiversiteit. Om dit te herstellen en het ecosysteem minder te belasten, moet de productie en consumptie van dierlijke en plantaardige eiwitten duurzamer en efficiënter. LNV ondersteunt initiatieven vanuit verschillende invalshoeken. Voorbeelden zijn het stimuleren van duurzamer eten (duurzamere segmenten uit de dierlijke keten, vegetarisch) en de ontwikkeling van alternatieve eiwitten.

### **2009**

Minister Verburg stelde 1,7 miljoen euro beschikbaar voor de ontwikkeling en marketing van 'nieuwe eiwitten'. Het gaat dan om plantaardige eiwitten en andere eiwitbronnen zoals algen, wieren, schimmels en insecten. Ondernemers met zeer vernieuwende, effectieve ideeën kunnen op kosten van LNV een haalbaarheidsonderzoek doen. Daarna kunnen zij hun product of dienst financieel verder ontwikkelen. Maar ook om kweekvlees (het kweken van vlees uit dierlijke cellen) krijgt aandacht. Een literatuuronderzoek is uitgevoerd naar de huidige stand van onderzoek. Deze studie geeft inzicht in de haalbaarheid van deze innovatie. De maatschappelijke acceptatie is een van de aandachtspunten die aandacht zal krijgen.

Via het Programma Innovatie Eiwitketens (PIEK) beginnen innovaties hun vruchten af te werpen. De WUR voert onderzoek uit naar vezelen van plantaardige eiwitbronnen om de goede 'bite' te krijgen. Met deze kennis is het mogelijk plantaardige vleesvervangers met hoogwaardige vezelstructuur als een duurzaam alternatief voor dierlijke eiwitten. Inmiddels heeft lupine eiwit dankzij deze technologie de bite van kippenvlees. Andere mooie praktijkvoorbeelden zijn de plantaardige vleesvervanger Meatless en de duurzame gehaktbal.

Ook het onderzoek naar het gebruik van plantaardige eiwitten in plaats van vismeel in visvoer verdert. De omicstechnologie bij het verteringsonderzoek met vissen maakt het mogelijk het voer te optimaliseren in de richting van plantaardige grondstoffen.

In de komende jaren zullen kennisinstellingen worden uitgedaagd met nieuwe innovatieve en perspectiefvolle ideeën te komen. Ook het onderzoek naar eetbare insecten krijgt nog ruimte.

## Internationale lobby

### **Waar gaat het om?**

Nederland is op dit moment, na de VS, de tweede exporteur van agrarische producten in de wereld, met een omvang van 50 miljard euro. In het kader van het EU Actieplan Duurzame Consumptie en Productie en Duurzaam Industriebeleid is de directie Voedsel, Dier en Consument betrokken bij internationaal overleg van het bedrijfsleven over criteria voor duurzaam voedsel. Nederland levert een belangrijke bijdrage. We stellen namelijk onze expertise op het gebied van water, landbouw en voedselproductie internationaal ter beschikking. Zo kan ook de rest van Europa werken aan een duurzame en efficiënte voedselproductie. In 2009 is een begin gemaakt met het ontwikkelen van een internationale lobbystrategie voor verduurzaming van voedsel.

# Wereldwijd

## Waar gaat het om?

Of het nou gaat om wetten en regels, om export of om ontwikkelingssamenwerking: de Nederlandse agrosector heeft op alle fronten te maken met Europa en de wereld.

## Europa

### Waar gaat het om?

Europa kent een Gemeenschappelijk Landbouwbeleid (GLB). Vanuit het GLB worden afspraken gemaakt over onder meer subsidies en inkomenssteun. De Europese landbouwministers gaan het GLB moderniseren. Er komt meer marktwerking in het landbouwbeleid, waardoor Europese boeren de concurrentie met de wereldmarkt beter aan kunnen. Het melkquotum wordt verruimd. En er komt meer aandacht voor plattelandsbeleid. Uiterlijk 1 augustus 2009 moesten alle lidstaten hun nationale keuzes voor de aanpassingen in het landbouwbeleid voor de periode 2010 - 2013 gemaakt hebben. LNV heeft voor het opstellen van haar toekomstvisie maatschappelijke consultatiebijeenkomsten georganiseerd. Deelnemers waren agrarische natuurverenigingen, maatschappelijke organisaties, agrarisch ondernemers, decentrale overheden en actieve burgers.

### Inhoud Nederlandse toekomstvisie

Het Europese landbouwbeleid moet bijdragen aan het versterken van de marktgerichtheid van de Europese land- en tuinbouw. Het Nederlandse kabinet richt zich daarbij op een meer duurzame landbouwproductie. Op het koppelen van de landbouwproductie aan maatschappelijke waarden. Dat betekent bijvoorbeeld dat de overheid boeren beloont, die in een maatschappelijk waardevol gebied produceren. Want zij dragen bij aan gewenste maatschappelijke waarden, zoals landschap, milieu en natuur. Ook boeren die maatschappelijke prestaties leveren met een zichtbare meerwaarde voor de samenleving, ontvangen in de toekomst een beloning. Het kan dan bijvoorbeeld gaan om prestaties op het vlak van dierenwelzijn of diergezondheid.

### 2009

Nederland heeft in 2009 de GLB-steun aan boeren eerder uitbetaald. Ook is een garantstellingregeling voor landbouwbedrijven in nood opengesteld. Verder zijn Europese afspraken gemaakt over verdere groei van de melkquota. Daardoor is in economisch slechte tijden minder superheffing betaald. Op die manier is vanuit het GLB een positieve bijdrage geleverd aan de inkomenssituatie in de melkveehouderij, in een periode waarin deze inkomens onder druk stonden.

Eind 2009 heeft de Europese Commissie het aan de nieuwe uitgangspunten aangepaste Nederlandse Plattelandsontwikkelingsplan goedgekeurd. Daarmee komt in de komende jaren ongeveer 150 miljoen euro extra beschikbaar voor maatschappelijke waarden van de natuur, het landschap en het water.

## Millenniumdoelen

### Waar gaat het om?

Duurzame landbouw kan een oplossing vormen voor wereldwijde problemen op het vlak van voedsel, klimaat en de economische crisis. Met moderne, duurzame landbouwtechnieken kan Nederland bijvoorbeeld bijdragen aan een belangrijk Millennium Ontwikkelingsdoel, namelijk de halvering in 2015 van het aantal mensen dat kampt met armoede, honger of ondervoeding. In 2008 stelde LNV, samen met het ministerie van Buitenlandse Zaken / Ontwikkelingssamenwerking, de notitie 'Landbouw, rurale bedrijvigheid en voedselzekerheid' op. In deze notitie staat welke bijdragen beide ministeries kunnen leveren aan het ontwikkelingsbeleid.

### 2009

In 2009 was minister Verburg voorzitter van de zeventiende bijeenkomst van de VN-Commissie voor Duurzame Ontwikkeling. Voor het eerst in de geschiedenis van deze commissie ontwikkelden de deelnemende landen een gemeenschappelijke visie. Met daarin landbouw als deel van de oplossing van de voedsel- en klimaatproblematiek en van de economische crisis. Er moet voortaan anders worden nagedacht over landbouw: vernieuwender, duurzamer. De deelnemende landen reserveren nu meer geld om duurzame landbouw te ontwikkelen. De uitkomsten zijn nationaal en internationaal onder de aandacht gebracht, onder andere tijdens de Wereldvoedseldag en de Voedseltop van de Food and Agricultural Organization (FAO).

In 2009 investeerden de ministers Koenders en Verburg 50 miljoen euro extra in de vijfsporenaanpak uit de notitie 'Landbouw, rurale bedrijvigheid en voedselzekerheid'. Voor de landbouwontwikkeling in Afghanistan maakte LNV afspraken met Afgaanse partners over landbouwpraktijkonderwijs. Afgaanse trainers zijn gestart met hun studie bij Wageningen Universiteit en Research Center. Verder is in 2009 het multidonor Partnerschapprogramma Nederland en Noorwegen met de FAO geïmplementeerd, Nederland heeft € 5 miljoen euro voor 2009 bestemd voor activiteiten in het kader van het FAO-hervormingsproces.

Waar het gaat om Publiek Private Partnerschappen (PPP's) ondersteunt LNV samen met het ministerie voor Ontwikkelingssamenwerking in Vietnam onder meer onderzoek naar de milieugevolgen van de pangavisproductie op de Mekong. Daarnaast helpen we Vietnam om cacao en koffie duurzamer te maken, in samenwerking met het Nederlandse bedrijfsleven en NGO's (onder andere het World Wildlife Fund). De partnerschappen met Indonesië, Maleisië en Oost-Afrika (in het verband van de World Summit on Sustainable Development) zijn beëindigd. Samenwerking wordt in bilateraal of in partnerschapverband voortgezet. In Kenia had PPP het meest effect op de intensivering van de tuinbouwsector. In Tanzania bracht het PPP overheid en bedrijfsleven dicht bij elkaar, en werden er afspraken gemaakt over de uitbouw van de bloemen- en groentesector. In Ethiopië is vooral de bloemensector ondersteund op het gebied van innovatie. In Indonesië is ingezet op capaciteitsopbouw voor de tuinbouwsector.

### **Toekomst**

Een duurzame toekomst ligt in samenwerking, samenwerking en samenwerking. Op verschillende niveaus. LNV levert daar een bijdrage aan. Bijvoorbeeld door duurzame ketenontwikkeling te stimuleren: we ondersteunen bijvoorbeeld het bedrijfsleven en maatschappelijke organisaties met hun Round Tables die de palmolie-, cacao- en sojasector moeten verduurzamen.

# Bedrijfsvoering

2009 was een bijzonder jaar. Er gebeurde niet alleen veel op de beleidsterreinen van LNV. Ook LNV zelf onderging veel veranderingen. Om goed op nationale en internationale ontwikkelingen en veranderingen te kunnen inspelen, is in 2009 gewerkt aan een slanker en slimmer LNV. Dat uit zich bijvoorbeeld in organisatorische aanpassingen, in verdere verduurzaming, bij de medezeggenschap. LNV blijft zich vernieuwen.

# LNV slanker en slimmer

## Beleidskern

De overheid moet beter en kleiner. Deze beslissing van het kabinet Balkenende IV uit 2007 kreeg in 2009 bij LNV zijn beslag: een aantal directies is samengevoegd, taken zijn gebundeld en herverdeeld. Op 17 juni ging de 'beleidskern' formeel van start. Door de vorming van een beleidskern, in plaats van tien beleidsdirecties, denkt LNV de samenleving beter van dienst te kunnen zijn. De medewerkers zijn flexibel inzetbaar binnen de drie domeindirecties Voedsel, Dier en Consument, Natuur, Landschap en Platteland en Agroketens en Visserij. Vier facetdirecties - Internationale Zaken, Regionale Zaken, Juridische Zaken, en Kennis en Innovatie - behartigen onderdelen van het beleid en zorgen voor afstemming. Er zijn twee programmadirecties: Natura 2000 en GLB. Programmadirecties zijn tijdelijk en worden ingesteld om een specifieke opdracht die verschillende beleidsonderdelen raakt, te vervullen.

## Anders werken

De koers van het ministerie naar een flexibele en transparante organisatie wordt gestimuleerd door het Programma Anders Werken. Met behulp van schriftelijk materiaal en bijeenkomsten zijn de LNV'ers betrokken bij het proces. In 'Het verhaal van LNV', waarin de bedrijfsmatige en culturele geschiedenis wordt verteld, kunnen medewerkers onder het motto 'het verhaal is nooit af' een hoofdstuk toevoegen: hun eigen LNV-verhaal.

## Samenwerking en bundeling

Samenwerking en bundeling zijn bij de bedrijfsvoering binnen het Rijk sleutelwoorden. Als eerste blijkt daarvan ging op 1 januari 2009 de directie Organisatie en Bedrijfsvoering van start, een bundeling van de directies IFZ en P&O. Uit dit proces is eveneens de Dienst Bedrijfsvoering ontstaan. De Voedsel en Waren Autoriteit, de Algemene Inspectiedienst en de Plantenziektenkundige Dienst worden samengevoegd tot de nieuwe VWA. In juli 2009 ging de fusie een nieuwe fase in: van denken naar doen. Hier ging een lange periode van overleg (advisering medezeggenschap, overleg met bonden en Tweede Kamer) aan vooraf.

## Compliment

De directeur-generaal voor de vernieuwing van de rijksdienst, Roel Bekker, gaf LNV en de Dienst Regelingen in het bijzonder, in zijn vierde voortgangsrapportage in september een compliment. "LNV laat projecten niet rondcirkelen, maar brengt ze een niveau verder." DR vindt hij een dienst waar het héél goed gaat.

## Rijksrederij

In november 2006 heeft het kabinet besloten tot de oprichting van een Rijksrederij waarin ook LNV zou gaan participeren. De Rijksrederij is ondergebracht bij Rijkswaterstaat en na een lange voorbereidingstijd op 19 mei 2009 officieel opgericht. De elf schepen die LNV in eigendom had zijn overgedragen aan de Rijksrederij, de medewerkers van de LNV-rederij (48 personen) zijn op 1 juli 2009 in dienst getreden bij RWS (op dezelfde functie).

Met de Rijksrederij wordt een efficiënter gebruik en beheer van de schepen beoogd, dat zich moet vertalen in lagere kosten en een betere dienstverlening. Bovendien levert centraal technisch vlootbeheer schaalvoordelen op; kennis en expertise worden gebundeld. Flexibele inzet van bemanningsleden kan eveneens bijdragen aan de beoogde doelmatigheid. Tien van de elf schepen die LNV heeft overgedragen, worden voor LNV-taken ingezet. Daarbij gaat het om visserijonderzoek en monitoring, alsmede om visserij- en natuurbeheertaken. De Barend Biesheuvel voert visserijcontroles uit op zee, gecoördineerd door Kustwacht Nederland en aangevuld met andere kustwachttaken. De samenwerking binnen de Rijksrederij is al zichtbaar: de voormalige LNV-schepen worden ingezet voor RWS-taken en zo nodig ook andersom.

Ook van de Douane (ministerie van Financiën) zijn tien schepen en bijna 60 medewerkers overgedragen aan de Rijksrederij. De Rijksrederij telt nu inclusief de RWS-vaartuigen 140 schepen en heeft vier opdrachtgevers: LNV, Kustwacht Nederland, Douane en RWS.

## Nieuwe systemen

In 2009 zijn nieuwe personeels- en salarisadministratie-systemen in gebruik genomen: sinds februari werkt LNV met een nieuw inkoop- en financieel systeem; in maart ging de pilot digitalisering (edocs) van start en in juli werd Emplaza vervangen door P-Direkt.

## Medezeggenschap

Een belangrijk deel van LNV is 'op de schop'. Zowel aan de organisatiestructuur als aan de organisatiecultuur wordt hard gewerkt. En, waar aan de organisatie gesleuteld wordt, sleutelt de medezeggenschap mee. Ten behoeve van de vorming van de nieuwe Voedsel en Waren Autoriteit (nVWA) heeft de secretaris-generaal in een convenant met de bonden en de ondernemingsraden van de diensten afspraken gemaakt: over het proces en over personele zaken in de fase tot de uiteindelijke fusie op 1 januari 2012.

### Vernieuwing

De medezeggenschap is in 2009 begonnen met een vernieuwingstraject. Er lopen twee pilots bij twee ondernemingsraden om het werk van de medezeggenschap te professionaliseren. Met behulp van deze pilots wil de medezeggenschap ervaring opdoen met het in competenties benoemen van het medezeggenschapswerk.

De komst van de beleidskern heeft tot een nieuwe structuur bij de medezeggenschap geleid. In 2009 is uit de ondernemingsraden een Tijdelijke Ondernemingsraad (TOR) ingesteld voor de medezeggenschap met betrekking tot de beleidskern.

Bij 'anders werken' hoort ook plaats- en tijdonafhankelijk werken; daarmee wordt immers flexibiliteit bevorderd.

De Departementale Ondernemingsraad (DOR) neemt sinds 2009 deel aan een interdepartementale werkgroep die zich over de rijkshuisvesting buigt. De DOR heeft in 2009 ook een telewerkregeling ontwikkeld die deze werkvorm ondersteunt.

Een veranderende rijksoverheid vraagt om aanpassingen in het personeelsbeleid. Waar dat nodig is, trekken DOR en directie DOB samen op bij vernieuwingen in het personeelsbeleid. De DOR pleit los daarvan voor meer samenhang in het personeelsbeleid.

## Duurzaam bij LNV

### Duurzaam bij LNV

Als het op duurzaam geproduceerd voedsel en zorgvuldig inkopen aankomt, wil de overheid consumenten en producenten het goede voorbeeld geven. LNV, hét ministerie van duurzaam voedsel, neemt daarbij het voortouw en is in 2009 verder gegaan met de verduurzaming van het bedrijfsrestaurant. LNV wil een duurzaam pakket voedingsmiddelen, minder voedselverspilling en minder afval. Voor het aanbieden van een duurzaam assortiment gaat de ambitie ver: LNV gaat voor een aanbod van 75% biologische producten in de eigen bedrijfsrestaurants. De overige 25% bestaat uit op een andere manier duurzaam geproduceerde producten.

### Duurzame proeftuin

In december 2009 is het bedrijfsrestaurant gelanceerd als 'de duurzame proeftuin voor beleid'. Hierin komt een aantal proefprojecten samen, waarmee milieuwinst behaald kan worden: CO<sub>2</sub> uitstoot, energie, verpakkingen, water, (dierlijk) eiwit, genetisch gemodificeerde organismen, presentatie, afval. De directies VDC en DOB werken hierin samen met de cateraar.

Verder is in 2009 begonnen met het voorbeeldproject 'het laatste kwartier'. Door in het restaurant minder voedsel vooraf te bereiden en een kwartier voor sluiting alleen nog producten op verzoek te leveren, wordt voedselverspilling en daarmee afval voorkomen.

### Dag van de duurzaamheid

Op de Dag van de Duurzaamheid (9 september 2009) werden bij alle ingangen kaartjes uitgedeeld met 9 duurzaamheidstips. Het zijn simpele tips waarmee iedereen op een eenvoudige manier iets kan doen aan duurzaamheid.

Secretaris-generaal André van der Zande maakte een ritje op een elektrische scooter. Een elektrische scooter is goed voor het milieu, omdat er geen uitstoot van fijnstof is. De bodes die heen en weer rijden tussen de Haagse LNV-vestigingen, hebben de scooter in gebruik genomen.

Tot slot is op de dag van de duurzaamheid de zogenaamde meatless gehaktbal gepresenteerd. Daarin is 20% vlees vervangen door plantaardig eiwit.

### Groen op de werkvloer

Ook werden twee 'groene wanden' van stapelbare plantebakken geïntroduceerd. De groene wand is ontwikkeld in opdracht van INNONET (het Innovatienetwerk van LNV). Het prototype van de groene wand is in januari 2009 op de Grüne Woche in Berlijn gepresenteerd. Dankzij de groene wand kun je veel groene planten op een kleine oppervlakte neerzetten. Behalve groen op de werkvloer levert de wand schone lucht voor de medewerkers.

## Huisvesting

Op het gebied van huisvesting zijn in 2009 afspraken gemaakt over de invulling van het masterplan Den Haag. In het masterplan is afgesproken dat LNV de locatie Bezuidenhoutseweg gaat delen met het ministerie van Economische Zaken.

De meest in het oog springende huisvestingsbeslissing in 2009 was echter de keuze om het hoofdkantoor van de nieuwe Voedsel en Warenautoriteit te situeren op de Catharijnesingel in Utrecht. Voor de Dienst Landelijk Gebied, die aanvankelijk van dit pand gebruik zou gaan maken, is met spoed een andere oplossing gezocht. Voor de vrijkomende ruimte van de nVWA in Den Haag is gewerkt aan een ruil met EZ, Dictu (Dienst ICT Uitvoering) en de Dienst Regelingen.

Over de vestiging van LNV in het Horapark in Ede is besloten deze op termijn af te stoten. Om de leegstand op te vangen wordt de vestiging tijdelijk gebruikt door medewerkers van de Directie Kennis en Innovatie en de Dienst Regelingen.

### Hoogste punt

De nieuwbouw van het hoofdgebouw bereikte 18 mei zijn hoogste punt. Een slinger- en confettikanon illustreerde dit moment. Daarna ontsnapten uit een enorme champagneflles ook nog eens een hoop kleurige ballonnen. Voor het zover was, was het afzien, vooral voor de medewerkers aan de Bezuidenhoutseweg. De weg naar vernieuwing van het pand ging gepaard met veel gedreun en gebonk. Geduld, begrip en improvisatievermogen waren het devies om deze fase van de renovatie te overleven. In mei werd de tijdelijke hoofdingang aan de Prins Clauslaan in gebruik genomen.

### Georganiseerde chaos

In juni was het een georganiseerde chaos bij de Haagse vestigingen: veel LNV'ers pakten hun spullen, karren reden af en aan met meubilair en verhuisdozen. Veel directies verhuisden naar een ander deel in de 'oudbouw', weer anderen betrokken hun nieuwe flexplek in het opgeleverde deel van de nieuwbouw. Er zijn vier weekenden gebruikt om de wens van de Bestuursraad te vervullen om alle beleidsdirecties in het pand Bezuidenhoutseweg 73 te huisvesten. De voormalige directies Natuur en Platteland (nu samen NLP), Vis (nu onderdeel van AKV) en Kennis (nu directie Kennis en Innovatie) verhuisden van het Willem Witsenplein naar de Bezuidenhoutseweg. Om daarvoor ruimte te maken moesten delen van de staf (tijdelijk) van de Bezuidenhoutseweg naar het Willem Witsenplein. Het ging hierbij voornamelijk om de medewerkers in de bedrijfsvoering: delen van de oude directies IFZ, P&O en FEZ.

### Bouw bij burens

In maart begon een van de burens van de hoofdgebouw-bewoners, school INHOLLAND, aan een bouwproject. Als gevolg hiervan werd de in-/uitgang dienstenstraat afgesloten. Voor deze nieuwbouw heeft INHOLLAND een grondruil gedaan met de Rijksgebouwendienst en LNV.

## Minder regels en lasten

Het kabinet wil met minder regels en meer dienstverlening de economische groei bevorderen en de innovatieve kracht van ondernemingen en burgers versterken. LNV heeft zich hiervoor vastgelegd op een vermindering van 18,5% van de administratieve lasten voor bedrijven in 2011. Maar de beleidsterreinen van LNV hebben met veel Europese regels te maken, waardoor het moeilijk zal zijn die 18,5% in 2011 te realiseren. Het ligt dan ook voor de hand om behalve naar nationale regels, eveneens naar Europese regels te kijken. In 2009 heeft het kabinet de Europese Commissie een aantal voorstellen gedaan om tot vermindering en vereenvoudiging van regelgeving te komen. Een van die voorstellen had betrekking op een minder bureaucratische toekenning van bedrijfstoelagen. De Europese Commissie heeft een plan gepresenteerd dat in een aantal agrarische sectoren moet leiden tot een vermindering van 36% aan regelgevinglasten in 2012.

### Minder bij LNV

De regelgeving is in aantallen gedaald van 500 in 2007 tot 363 in 2009, een reductie van 27,4%. Dit is ook het vertrekpunt bij de totstandkoming van de Wet Dieren. Deze in 2009 aangenomen wet betekent het begin van vermindering van regeldruk op dit terrein. Als de wet in 2011 in werking treedt, zijn zes afzonderlijke wetten met betrekking tot dieren, geïntegreerd in één wet.

De administratieve lasten in de agrosector zijn in 2009 gedaald met 1,7% (ca. 4 miljoen euro).

De toezichtlast voor bedrijven in de land- en tuinbouw is met 29% afgenomen, door verschillende types controles met elkaar te combineren en door de inzet effectiever te organiseren. In beginsel krijgen bedrijven in de primaire land- en tuinbouw maximaal twee AID-inspecties per jaar op bezoek. Het 'Kompass wet- en regelgeving multifunctionele landbouw' dat in 2009 is opgesteld, bevat tegenstrijdigheden en onduidelijkheden die multifunctionele boeren in regelgeving tegenkomen. Er is een meldpunt voor ingesteld.

# Digitale dienstverlening

Burgers en ondernemers moeten snel en gemakkelijk, altijd en overal, online hun zaken kunnen regelen met LNV. In 2009 heeft het programma Digitale Dienstverlening, veelal in samenwerking met andere overheden en het bedrijfsleven, een groot aantal van 21 projecten gestart die hiervoor moeten zorgen. Ze hebben betrekking op verbetering van de digitale dienstverlening, meer doelmatigheid en het stimuleren van hergebruik van bestaande (ICT) voorzieningen binnen de overheid. Om deze projecten uit te voeren kreeg LNV een subsidie uit het programma Vernieuwing Rijksdienst. De eerste resultaten zijn dat ondernemers nu kunnen inloggen met hun DigiD bij LNV, dat er een DiGi-koppeling is gemaakt met MijnOverheid.nl en dat ondernemers via 'Tracking & Tracing' hun aanvraag bij LNV kunnen volgen.

Het gebruik van digitale dienstverlening vertoont al bij al een sterk stijgende lijn. Naast een toenemend gebruik van e-applicaties, waaronder E-GDI (elektronische gecombineerde data-inwinning), neemt ook het gebruik van de elektronische voorzieningen binnen 'Mijn Dossier' en informatievoorziening via de website 'Het LNV-Loket' fors toe. In 2009 is de digitale 'bezwarenassistent' geïntroduceerd, waarmee klanten kunnen vaststellen of het in hun situatie zinvol is bezwaar te maken.

## **Tevreden klanten**

De toegenomen digitalisering heeft als positief neveneffect een forse afname van het aantal fouten in de aanvragen van klanten. Dus: meer tevreden klanten en meer doelmatigheid. De Dienst Regelingen, een centrale spil in het contact met ondernemers, wordt hoog gewaardeerd: met het rapportcijfer 7 behoort DR tot de top 3 van non-profit dienstverleners.

## Huisstijl

Alle ministeries en diensten die onder ministeriële verantwoordelijkheid vallen krijgen hetzelfde logo en één uniforme huisstijl. In 2009 zijn bij LNV onder meer nota- en briefpapier en enveloppen met het nieuwe rijkslogo in gebruik genomen. Ook alle publicaties, zoals brochures en folders, worden uitgevoerd in de nieuwe huisstijl. Geleidelijk aan worden ook de aanduidingen bij gebouwen en kantoren aangepast; bij het kerndepartement in Den Haag is dit in 2009 al gebeurd. De voertuigen die in gebruik zijn bij de vestigingen van LNV worden niet alleen voorzien van het blauwe lint met de afzender, maar ook van de LNV slogan.

Behalve de slogan 'Leven van het land, geven om natuur' is in 2009 voor LNV uit de bouwstenen van de rijkshuisstijl een aantal basiselementen geselecteerd om LNV een 'eigen gezicht' te geven. De projectgroep rijkshuisstijl bij LNV die verantwoordelijk is voor de introductie van 'de nieuwe lijn' bestaat uit medewerkers van de Dienst Bedrijfsvoering (Huisstijlmedia), de Directie Communicatie en externe deelprojectleiders. Tijdens het zogenaamde 'huisstijleven' op 22 oktober werd de invoering bij LNV van de rijkshuisstijl op een ludieke manier onder de aandacht gebracht. Interne en externe betrokken partijen konden de rijkshuisstijl ervaren in vorm, kleur en beeld. Er werd ook ingegaan op het verdere verloop tot de afronding in januari 2011.

## Relatiedag

Wat eten we in 2025? Die vraag stond centraal tijdens de eerste LNV-relatiedag op 27 november 2009. Behalve het versterken van het contact met relaties, was het onderwerp van de dag bedoeld om met elkaar van gedachten te wisselen over de toekomst van ons voedsel en de verantwoordelijkheden die een ieder hierin heeft. De deelnemers waren het eens met de lijn uit de nota Duurzaam voedsel: de overheid is nodig om partijen in beweging te krijgen. De uitwerking is aan de keten en de consument.

Verder bleven de organisatorische veranderingen bij LNV, zoals de vorming van de beleidskern, niet onbesproken. Geheel in stijl met het onderwerp was het hoofdgebouw van LNV omgetoverd tot supermarkt van de toekomst. Op een informatiemarkt presenteerden vrijwel alle directies en diensten van LNV zich aan de buitenwereld.

De LNV-relatiedag is een jaarlijks terugkerend evenement.

# Cijfers

LNV heeft in 2009 meer uitgegeven dan begroot. Er is vooral meer geld geïnvesteerd in kennis en innovatie. Het aantal medewerkers bij LNV nam in 2009 af. Daarmee voldoet LNV aan de taakstelling.

# Uitgaven en ontvangsten

De totale uitgaven op de LNV begroting van 2009 bedroegen ruim 2,5 miljard euro, dat is circa 73 miljoen meer dan was begroot. De totale ontvangsten bedroegen in 2009 bijna 514 miljoen. Dit was circa 94 miljoen minder dan begroot.

Uitgaven (x € 1 000)	Begroting 2009	Realisatie	Vershil
Groene economie	375.996	370.844	-5.152
Natuur, landschap, groen en een vitaal platteland	791.388	751.080	-40.308
Voedsel en consument	102.637	107.538	4.901
Kennis en innovatie	977.197	1.016.534	39.337
Algemeen (dit omvat onder meer contributies voor het lidmaatschap van internationale organisaties)	229.352	303.585	74.233
<b>Totaal</b>	<b>2.476.570</b>	<b>2.549.581</b>	<b>73.011</b>

Ontvangsten (x € 1 000)	Begroting 2009	Realisatie	Vershil
Groene economie	81.886	97.939	16.053
Natuur, landschap, groen en een vitaal platteland	55.955	79.958	24.003
Voedsel en consument	10.347	9.162	-1.185
Kennis en innovatie	23.894	27.375	3.481
Algemeen	435.966	299.261	-136.705
<b>Totaal</b>	<b>608.048</b>	<b>513.695</b>	<b>-94.353</b>

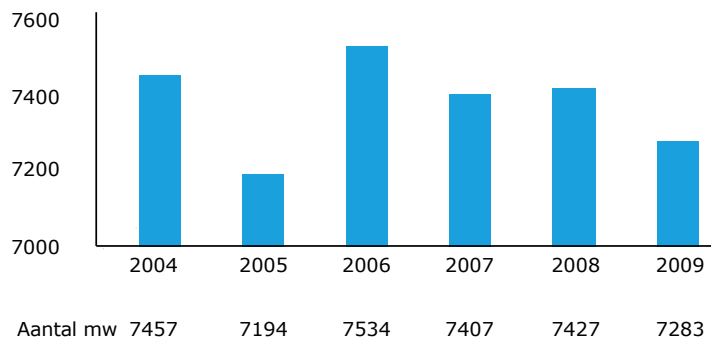
## Specificatie

Uitgaven maatschappelijke stages	1.701.000	
Aantal groene stageplaatsen	7000	plaatsen
Aantal leerlingen VMBO-groen dat maatschappelijke stage volgt	9864	leerlingen

Versterken innovatief vermogen van de Nederlandse economie	210.325.000
Dierenwelzijn	11.110.000
Bevorderen duurzame visserijvangst	9.517.000
Bevorderen hoogwaardig voedselaanbod en consumptiepatroon	3.596.000
Ecologische hoofdstructuur incl. leefgebieden, Natura 2000 en exoten	435.304.000

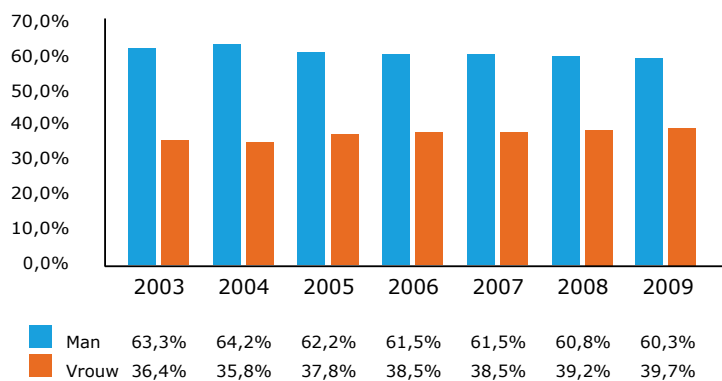
## Aantal medewerkers

In 2009 is het aantal medewerkers van het ministerie van LNV met 144 afgenomen. In fte uitgedrukt was de bezetting eind 2009 6.806 fte. Met dit aantal lag het ministerie van LNV (exclusief de Zelfstandige Bestuursorganen – ZBO's) goed op spoor met betrekking tot de taakstelling.



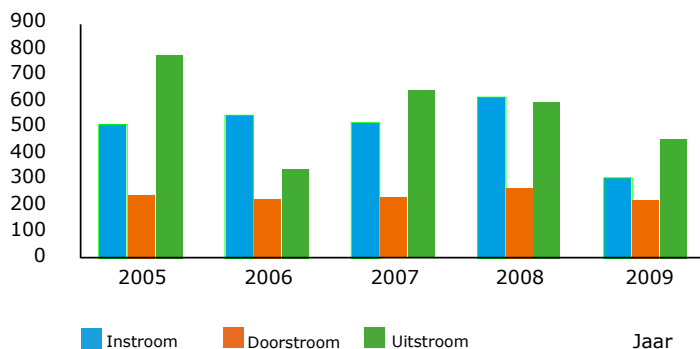
## Verhouding man / vrouw

In 2009 is de verhouding man/vrouw bij LNV gewijzigd. Het aandeel vrouwen is licht gestegen dankzij een hoger aandeel in de instroom en een lager aandeel in de uitstroom over 2009.



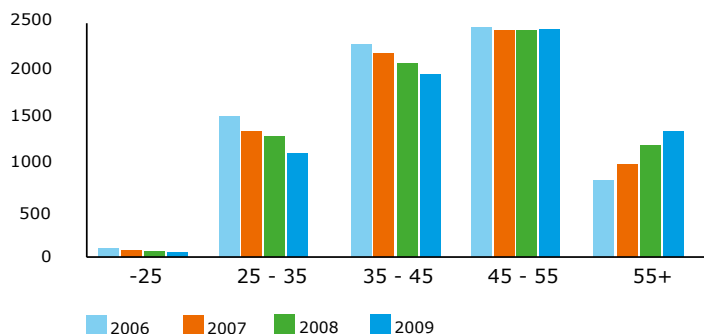
## Mobiliteit

Uit de in- en uitstroomcijfers blijkt dat het aantal medewerkers bij het ministerie van LNV is afgenomen. De doorstroom is ten opzichte van 2008 iets gedaald. Daarmee is de doorstroom gelijk aan het niveau van de jaren 2006 en 2007.



## Leeftijdsopbouw

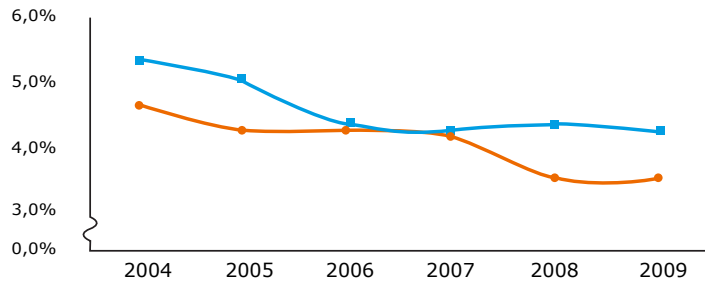
In 2009 heeft de vergrijzing en 'ontgroening' van het ministerie van LNV zich voortgezet. Eind 2009 was de gemiddelde leeftijd van de LNV-medewerker 45,0 jaar. Dat is vergeleken met eind 2008 iets ouder: de gemiddelde leeftijd nam toe met 0,8 jaar.



# Gezondheid

Het ziekteverzuim daalde in 2009 licht vergeleken met 2008.  
LNV ligt nog wel boven de zogeheten 'Verbaannorm'.

## Ontwikkeling ziekteverzuimpercentage



# Colofon

Voor de totstandkoming van dit jaarverslag heeft de directie Communicatie van LNV samengewerkt met communicatiebureau Nawwara in Amsterdam, ontwerpbureau Osage in Utrecht en de afdeling Huisstijlmedia van de Dienst Bedrijfsvoering van LNV.

## Contact

### **Bezoekadres**

Ministerie van Landbouw, Natuur en Voedselkwaliteit  
Prins Clauslaan 8  
2595 AJ Den Haag

### **Postadres**

Postbus 204012500 EK Den Haag  
Algemeen telefoonnummer: 070 - 3786868

### **Publieksvoorlichting**

Postbus 51

Kijk voor meer informatie over LNV op [www.minlnv.nl](http://www.minlnv.nl)

